

**Принят
на педагогическом совете № 3
от «15» апреля 2021г.**

**Утверждаю
Заведующая МБДОУ № 105
/Ф.А. Гутнова
2021г.**



**ОТЧЕТ
о результатах самообследования
муниципального бюджетного дошкольного образовательного учреждения
детский сад № 105**

Владикавказ, 2021

Отчет
о результатах самообследования МБДОУ № 105

Наименование раздела	Содержание раздела
Введение	<p>Информационная открытость образовательной организации определена статьёй 29 Федерального закона от 29.12.2012 г. № 273-ФЗ «Об образовании в Российской Федерации» и пунктом 3 Правил размещения на официальном сайте образовательной организации в информационно-телекоммуникационной сети «Интернет» и обновления информации об образовательной организации, утвержденных Постановлением Правительства Российской Федерации от 10.07.2013 г. № 582. В соответствии с приказом Министерства образования и науки Российской Федерации от 14 июня 2013 г. № 462 с изменениями «Об утверждении Порядка проведения самообследования образовательной организацией (пункты 3 и 8)», образовательные организации (далее - ОО) должны ежегодно проводить самообследование, представлять отчет о самообследовании учредителю не позднее 20 апреля года, следующего за отчетным, и размещать информацию на официальном сайте и в информационно-телекоммуникационных сетях. Отчет составляется по состоянию на 1 января текущего года. Данные нормы вступили в действие с 20 января 2018 г.</p> <p>Самообследование представляет собой самооценку деятельности образовательной организации и призвано способствовать развитию системы внутреннего контроля и обеспечения качества образовательных результатов, условий, образовательной программы и образовательного процесса.</p> <p>Целями самообследования являются обеспечение доступности и открытости информации о состоянии развития организации и подготовка отчета.</p> <p>Информация о деятельности образовательной организации в форме отчета размещается на официальном сайте образовательной организации в текстовой или табличной форме, а также в форме копий документов и аналитических текстов.</p> <p>С точки зрения законодательства самообследование - процедура оценки по исполнению нормативных правовых требований в сфере образования, проводимая образовательной организацией в рамках управления качеством образования.</p> <p>Самообследование является обязательной процедурой для образовательных организаций всех видов. Описание и анализ основных направлений деятельности организации осуществляется на основе заполнения показателей, а также через</p>

Наименование раздела	Содержание раздела
	<p>постановку задач для планирования на следующий учебный год. Образовательная организация кроме обязательных, вправе самостоятельно определять дополнительные направления для анализа.</p> <p>Процедура самообследования способствует:</p> <ul style="list-style-type: none"> получению объективной информации о состоянии образовательного процесса по каждой образовательной программе; определению степени соответствия реальной ситуации показателям ФГОС образовательным целям и ожиданиям родителей и других участников воспитательно-образовательного процесса; рефлексивной оценке результатов деятельности педагогического коллектива, осознанию своих целей и задач и меры их достижения; возможности заявить о своих достижениях, приоритетных показателях; выделению существующих проблемных областей, нуждающиеся в улучшении; поиску путей дальнейшего совершенствования качества образования и развития дошкольной организации <p>Источники информации:</p> <p>1. Нормативно-правовые документы, рабочие документы, регламентирующие направления деятельности ОУ (аналитические материалы, планы и анализы работы, программы, расписания НОД, статистические данные).</p> <p>Форма предъявления информации:</p> <p>Отчет о самообследовании, утвержденный педагогическим советом на бумажных и электронных носителях.</p> <p>Самообследование проводилось на основании решения педагогического совета.</p> <p>Порядок проведения, сроки, состав комиссии по проведению самообследования утверждены приказом заведующего детским садом.</p> <p>Основными целями деятельности Учреждения являются:</p> <ul style="list-style-type: none"> ✓ социально-коммуникативное развитие детей в обществе сверстников; ✓ разностороннее, полноценное развитие личности ребенка; ✓ приобщение воспитанников к общечеловеческим ценностям;

Наименование раздела	Содержание раздела
	<ul style="list-style-type: none"> ✓ развитие личности ребёнка при конструктивном взаимодействии с семьёй. Основными задачами Учреждения являются: ✓ предоставление в соответствии с заданием Учредителя бесплатного дошкольного образования по примерной общеобразовательной программе и дополнительным программам дошкольного образования; ✓ оказание консультативной и методической помощи родителям (законным представителям) по вопросам воспитания, обучения и развития детей; ✓ обеспечение охраны жизни и укрепление физического и психического здоровья детей; ✓ создание благоприятных условий способствующих интеллектуальному, личностному, эмоциональному и физическому развитию ребенка; ✓ создание условий для осуществления необходимой коррекции отклонений в развитии ребенка; ✓ взаимодействие с семьей для обеспечения всестороннего развития ребенка; ✓ разработка и внедрение новых организационно – педагогических форм и методов образования дошкольников с учетом индивидуальных способностей детей и запросов родителей (законных представителей). ✓ обеспечение социально – коммуникативного развития, познавательного развития, речевого развития, художественно-эстетического развития, и физического развития детей.
Раздел 1. Аналитическая часть	
Общие сведения об учреждении	<p style="text-align: center;">Общая характеристика образовательного учреждения:</p> <p>Наименование: муниципальное бюджетное дошкольное образовательное учреждение детский сад № 105 (МБДОУ № 105)</p> <p>Лицензия: № 2471 от 06 декабря 2016г.</p> <p>ОГРН: 1021500576998</p> <p>Адрес: 362027, РСО-Алания, г. Владикавказ, ул. Маркова, 4 «а»;</p> <p>Контактный телефон: 8 (8672) 41-11-25; 8 (8672) 41-11-32.</p> <p>Режим работы: 12 часов (с 7.00-19.00, пятидневная рабочая неделя).</p> <p>Почта: 105ds@mail.ru</p> <p>Официальный сайт: ds105.amsvlad.ru</p>

Наименование раздела	Содержание раздела
	<p>Здание функционирует с 1932 года. Детский сад расположен в кирпичном двухэтажном здании, рассчитанным на пять групп. Проектная мощность составляет 95 мест.</p> <p>Списочный состав детей на 01.01.2021 года – 126 человек.</p> <p>Контингент воспитанников ДООУ формируется с учетом одновозрастного принципа, вида дошкольного учреждения. Количество групп определяется в зависимости от санитарных норм и условий образовательного процесса, предельной наполняемости в соответствии с новыми правилами СанПиН. Порядок комплектования групп на новый учебный год производится ежегодно на 1 сентября.</p> <p>Муниципальное бюджетное дошкольное образовательное учреждение детский сад № 105 (далее Учреждение) осуществляет свою деятельность в соответствии с Законом Российской Федерации «Об образовании», а так же следующими нормативно-правовыми и локальными документами:</p> <ul style="list-style-type: none"> ▪ Федеральным законом «Об основных гарантиях прав ребёнка Российской Федерации»; ▪ Конвенцией ООН о правах ребёнка; ▪ Санитарно-эпидемиологическими правилами и нормативами СанПиН; ▪ Уставом муниципального бюджетного дошкольного образовательного учреждения детский сад № 105; ▪ Основной образовательной программой МБДОУ детский сад № 105. <p>Дошкольное учреждение укомплектовано детьми на 100%, что соответствует нормативам наполняемости групп.</p> <p>МБДОУ работает в режиме пятидневной рабочей недели с 12-ти часовым пребыванием детей (с 07.00ч. – 19.00 ч.)</p>
<p>Система управления учреждении</p>	<p>Единоличным исполнительным органом Учреждения является заведующий, который осуществляет руководство деятельностью Учреждения.</p> <p>В Учреждении сформированы коллегиальные органы управления, к которым относятся:</p> <ul style="list-style-type: none"> - общее собрание работников; - педагогический совет. <p>Общее собрание работников выражает мнение всех работников Учреждения, участвующих своим трудом в реализации уставных задач Учреждения. Полномочия трудового коллектива Учреждения осуществляются общим собранием работников.</p>

Наименование раздела	Содержание раздела
	<p>Педагогический совет – коллегиальный орган управления, объединяющий педагогических работников Учреждения.</p> <p>Педагогический совет создан в целях развития и совершенствования учебно–воспитательного процесса, повышения профессионального мастерства и творческого роста педагогических работников.</p> <p>Срок полномочий педагогического совета составляет один учебный год.</p> <p>К компетенции педагогического совета относится:</p> <ul style="list-style-type: none"> ✓ принятие решений по выбору направлений воспитательно–образовательной деятельности Учреждения; ✓ выбор и анализ работы, программ воспитания и обучения детей; ✓ обсуждение и разработка программ, программы развития Учреждения; ✓ рассмотрение учебных планов и программ для использования в Учреждении; ✓ рассмотрение и обсуждение методических направлений работы с детьми в различных группах, а также все вопросы содержания, методов и форм воспитательного и образовательного процесса; <ul style="list-style-type: none"> ✓ утверждение годового плана работы Учреждения; ✓ рассмотрение вопросов повышения квалификации и переподготовки кадров, награждения почетными грамотами; ✓ осуществление контроля выполнения воспитательно – образовательной деятельности Учреждения; ✓ внесение предложение по изменению и дополнению Устава Учреждения; ✓ разработка, согласование локальных нормативных актов Учреждения. <p>В целях учета мнения родителей (<u>законных представителей</u>) воспитанников и педагогических работников по вопросам управления Учреждения и при принятии Учреждением локальных нормативных актов, затрагивающих их права и законные интересы, по инициативе родителей (<u>законных представителей</u>) воспитанников и педагогических работников в Учреждении:</p>

Наименование раздела	Содержание раздела
	<p>Учреждение руководствуется следующими локальные нормативные акты по основным вопросам организации и осуществления образовательной и воспитательной деятельности, в том числе, которые регламентируют:</p> <ul style="list-style-type: none"> ✓ правила приема воспитанников; ✓ режим дня и занятий воспитанников; ✓ правила внутреннего трудового распорядка; ✓ порядок деятельности комиссии по урегулированию споров; ✓ аттестацию педагогических работников в целях подтверждения соответствия занимаемым ими должностям; ✓ нормы профессиональной этики педагогических работников; и др. <p>Учреждение формирует открытые и общедоступные информационные ресурсы, содержащие информацию о его деятельности, и обеспечивает доступ к таким ресурсам посредством размещения их в информационно-телекоммуникационных сетях.</p> <p>Задачами Родительского комитета являются:</p> <ol style="list-style-type: none"> а) укрепление связи между семьей и Учреждением в целях установления единства воспитательного влияния на детей педагогического коллектива и семьи; б) привлечение родительской общественности к активному участию в жизни Учреждения; в) участие в организации широкой педагогической пропаганды среди родителей и населения. <p>Таким образом, в Учреждении реализуется возможность участия в управлении детским садом всех участников образовательного процесса. Заведующий детским садом занимает место координатора стратегических направлений.</p> <p>Вывод: В Учреждении создана структура управления в соответствии с целями и содержанием работы учреждения.</p> <p>Взаимодействие с родителями коллектив Учреждения строит на принципе сотрудничества.</p> <p>При этом решаются приоритетные задачи:</p> <ul style="list-style-type: none"> ✓ повышение педагогической культуры родителей; ✓ приобщение родителей к участию в жизни детского сада; ✓ изучение семьи и установление контактов с ее членами для согласования воспитательных воздействий на ребенка. <p>Для решения этих задач используются различные формы работы:</p> <ul style="list-style-type: none"> ✓ групповые родительские собрания, консультации;

Наименование раздела	Содержание раздела
	<ul style="list-style-type: none"> ✓ проведение совместных мероприятий для детей и родителей; ✓ анкетирование; ✓ наглядная информация; ✓ показ занятий для родителей; ✓ выставки совместных работ; ✓ посещение открытых мероприятий и участие в них; ✓ заключение договоров с родителями вновь поступивших детей. <p>Вывод: В Учреждении создана система сотрудничества детский сад – семья.</p>
Образовательная деятельность	<p>Документы, в соответствии с которыми ведется образовательная деятельность (Федеральный закон от 29.12.2012 № 273-ФЗ «Об образовании в Российской Федерации», ФГОС дошкольного образования, СанПиН 2.4.1.3049-13 «Санитарно-эпидемиологические требования к устройству, содержанию и организации режима работы дошкольных образовательных организаций»).</p> <p>Количество воспитанников –126 человек (на январь 2021), 5 групп общеразвивающей направленности. Образовательный процесс в детском саду осуществляется в соответствии с расписанием образовательной деятельности, с учетом санитарно-эпидемиологических правил и нормативов, и недельной нагрузки.</p> <p>Педагогический коллектив реализует образовательный процесс по ООП детский сад № 105, основанной на комплексной общеобразовательной программе дошкольного образования «От рождения до школы», под редакцией Н. Е. Вераксы, Т. С. Комаровой, М. А. Васильевой.</p> <p>Годовой план составляется в соответствии со спецификой детского сада с учетом профессионального уровня педагогического коллектива.</p> <p>Вывод: воспитательно-образовательный процесс в Учреждении строится с учетом требований санитарно-гигиенического режима в дошкольных учреждениях.</p> <p>В ДОУ реализуются современные образовательные программы и методики дошкольного образования, используются информационные технологии, создана комплексная система планирования образовательной деятельности с учетом направленности реализуемой образовательной программы, возрастных особенностей воспитанников, которая позволяет поддерживать качество</p>

Наименование раздела	Содержание раздела
	<p>подготовки воспитанников к школе на достаточно высоком уровне. Содержание программы соответствует основным положениям возрастной психологии и дошкольной педагогики, выстроено с учетом принципа интеграции образовательных областей в соответствии с возрастными возможностями и особенностями воспитанников, спецификой и возможностями образовательных областей.</p> <p>Программа основана на комплексно-тематическом принципе построения образовательного процесса, предусматривает решение программных образовательных задач в совместной деятельности взрослого и детей и самостоятельной деятельности детей не только в рамках непосредственно образовательной деятельности, но и при проведении режимных моментов в соответствии со спецификой дошкольного образования. Программа составлена в соответствии с образовательными областями: «Физическое развитие», «Социально-коммуникативное развитие», «Познавательное развитие», «Художественно-эстетическое развитие», «Речевое развитие». Реализация каждого направления предполагает решение специфических задач во всех видах детской деятельности, имеющих место в режиме дня дошкольного учреждения: режимные моменты, игровая деятельность, специально организованные традиционные мероприятия, индивидуальная и подгрупповая работа, самостоятельная деятельность, проектная деятельность, опыты и экспериментирование.</p> <p>Содержание образовательного процесса в МБДОУ № 105 определяется образовательной программой, разработанной в соответствии с ФГОС дошкольного образования, с учетом примерной основной образовательной программы дошкольного образования, а также комплексной образовательной программы дошкольного образования.</p> <p>Основной целью деятельности Учреждения является оптимизация педагогического процесса для повышения качества дошкольного образования. В основе образовательной деятельности лежит взаимодействие педагогического персонала, администрации и родителей. Организация образовательной деятельности, содержание образования, соблюдение прав обучающихся строится по локальным актам. В детском саду соблюдаются предельно допустимые нормы организации совместной деятельности детей и педагогов, учебный план, режимы составлены согласно СанПиН 2.4.1.</p>

Наименование раздела	Содержание раздела
	<p>3049-13 (от 15 мая 2013 г. №26). Нагрузка и содержание совместной деятельности варьируется в соответствии с возрастными и индивидуальными особенностями детей.</p> <p>Содержание образовательных областей реализуется через решение специфических задач во всех видах детской деятельности, имеющих место в режиме дня дошкольного учреждения: режимные моменты, непосредственно образовательная деятельность, индивидуальная и подгрупповая работа, самостоятельная деятельность, взаимодействие с родителями.</p> <p style="text-align: center;">Модель образовательного процесса</p> <p>Образовательный процесс в течение дня включает три блока:</p> <ul style="list-style-type: none"> ✓ Первый блок: утренний образовательный блок с 07.00ч. до 09.00ч. включает в себя: взаимодействие с семьями детей по реализации основной общеобразовательной программы дошкольного образования; самостоятельную деятельность детей; образовательную деятельность, осуществляемую в процессе организации различных видов детской деятельности (игровой, коммуникативной, трудовой, познавательно-исследовательской, продуктивной, музыкально-художественной, чтения); образовательную деятельность, осуществляемую в ходе режимных моментов. ✓ Второй блок: развивающий блок с 09.00ч. до 11.00ч. представляет собой образовательную деятельность, осуществляемую в процессе организации различных видов детской деятельности (игровой, коммуникативной, трудовой, познавательно – исследовательской, продуктивной, музыкально – художественной, чтения), а также организованное обучение в форме занятий (игр – занятий). ✓ Третий блок: вечерний блок с 15.30ч. до 19.00ч. включает в себя: самостоятельную деятельность детей; образовательную, осуществляемую в процессе организации различных видов детской деятельности (игровой, коммуникативной, трудовой, образовательно-исследовательской, продуктивной, музыкально-художественной, чтения); образовательную деятельность, осуществляемую в ходе режимных моментов; взаимодействие с семьями детей по реализации основной общеобразовательной программы дошкольного образования.

Наименование раздела	Содержание раздела
	<p>Вывод: Воспитательно – развивающий процесс в Учреждении строится с учетом требований санитарно-гигиенического режима в дошкольных учреждениях. Выполнение детьми программы осуществляется на хорошем уровне. Годовые задачи реализованы в полном объеме. В Учреждении систематически организуются и проводятся различные тематические мероприятия, принимаем активное участие в городских мероприятиях.</p> <p style="text-align: center;">Сохранение и укрепление здоровья</p> <p>Здоровьесберегающая направленность воспитательно-развивающего процесса обеспечивает формирование физической культуры детей и определяет общую направленность процессов реализации и освоения программы. Одно из основных направлений физкультурно-оздоровительной работы - это создание оптимальных условий для целесообразной двигательной активности детей, формирование у них необходимых двигательных умений и навыков, а также развитие положительного отношения и потребности к физическим упражнениям.</p> <p>Оздоровительная работа в ДОУ проводится на основе нормативно - правовых документов:</p> <ul style="list-style-type: none"> - СанПиН «Санитарно-эпидемиологические требования к устройству, содержанию и организации режима работы дошкольных организациях». <p>Для всех возрастных групп разработан режим дня с учётом возрастных особенностей детей и специфики сезона (на тёплый и холодный период года). Для детей раннего возраста впервые посещающих ДОУ специальный адаптационный режим.</p> <p>Изучение состояния физического здоровья детей осуществляется медицинской сестрой. Для занятий с детьми в зале имеется необходимое оборудование. В течение года систематически проводится в детском саду:</p> <ul style="list-style-type: none"> ✓ утренняя гимнастика в зале и на улице; ✓ активный отдых; ✓ воздушные и солнечные ванны; ✓ спортивные праздники, развлечения. <p style="text-align: center;">Уровень физического развития детей</p> <p>Результаты диагностики уровня физического развития детей выявили положительную динамику их физического развития:</p> <p>Медицинский блок включает в себя медицинский</p>

Наименование раздела	Содержание раздела
	<p>кабинет, изолятор и оснащен всем необходимым медицинским инструментарием, набором медикаментов. Медицинской сестрой Учреждения ведется учет и анализ общей заболеваемости воспитанников, анализ простудных заболеваний.</p> <p>Медицинской сестрой детского сада проводятся следующие профилактические мероприятия:</p> <ul style="list-style-type: none"> ✓ осмотр детей во время утреннего приема; ✓ антропометрические замеры; ✓ анализ заболеваемости 1 раз в месяц, в квартал, 1 раз в год; ✓ ежемесячное подведение итогов посещаемости детей; ✓ лечебно-профилактические мероприятия; ✓ витаминотерапия; ✓ кварцевание (холодный период). <p>Физкультурно-оздоровительное развитие дошкольника является важным направлением деятельности нашего детского сада. Для развития данного направления в Учреждении созданы следующие условия:</p> <ul style="list-style-type: none"> ✓ утренняя гимнастика; ✓ физкультурные занятия в зале; ✓ физкультминутки; ✓ гимнастика после сна; ✓ спортивные игры, праздники, развлечения, дни здоровья; ✓ хождение босиком (летом); ✓ индивидуальная работа с детьми. <p>Решению оздоровительных задач способствуют следующие формы организации детей:</p> <ul style="list-style-type: none"> ✓ двигательная разминка между занятиями; ✓ двигательно-оздоровительные физкультурные минутки; ✓ прогулки; ✓ подвижные игры на свежем воздухе; ✓ гимнастика пробуждения после дневного сна, ✓ самостоятельная двигательная деятельность детей. <p>Вывод: В работе детского сада большое внимание уделяется охране и укреплению здоровья детей. Следует продолжать работу по снижению заболеваемости детей и в следующем году, продолжить взаимодействие с семьями воспитанников по формированию у детей потребности здорового образа жизни.</p> <p>Воспитательно – образовательный процесс в детском саду строится с учетом соответствия личностно-ориентированной</p>

Наименование раздела	Содержание раздела
	<p>модели образования. При организации и реализации воспитательно-образовательного процесса (деятельности) наблюдается триединство: воспитание – обучение – развитие. В 2019-2020 учебном году коллектив нашего детского сада продолжил реализацию приоритетного направления, работая над совершенствованием образовательной деятельности по инновационным технологиям через все виды деятельности. Дети продолжили знакомство с мультипликацией на всех его стадиях. Во всех группах, начиная с младшей, были организованы выставки детского творчества: конкурс поделок «Удивительный мир ЛЕГО». Воспитанниками средней группы был снят мультфильм: «Заюшкина избушка». Воспитанники принимали участие на всех стадиях съемки вместе со своим педагогом: выбор произведения, изготовление персонажей, съемка, раскадровка, озвучка и результат своей работы – просмотр получившегося мультфильма.</p> <p>В течение 2020 года сотрудники и воспитанники ДОО принимали участие в различных конкурсах и мероприятиях, где заняли различные призовые места и стали лауреатами конкурсов. В режиме самоизоляции участие было в режиме онлайн. Педагоги участвовали во всевозможных вебинарах, форумах и получали сертификаты. Воспитательно – образовательная работа проводилась в соответствии с задачами и целями годового плана работы детского сада.</p> <p>Вывод: В новом году коллектив педагогов продолжает совершенствование навыков работы с мультистудией. Работа по инновационным технологиям будет продолжена.</p>
<p>Наличие условий организации обучения и воспитания учащихся с ограниченными возможностями здоровья и инвалидов</p>	<p>Морально-психологический климат в детском саду благоприятный.</p> <p>Не обеспечен доступ в здание Учреждения для обучающихся с ограниченными возможностями здоровья, нет свободного доступа к местам пребывания воспитанников, отсутствуют пандусы, поручни, расширенные дверные проемы).</p> <p>Вывод: Детский сад не оснащен специальным оборудованием для детей с ОВЗ.</p>
<p>Внутренняя система оценки качества образования</p>	<p>Система качества дошкольного образования детского сада включает себя интегративные составляющие:</p> <ul style="list-style-type: none"> ✓ качество научно-методической работы; ✓ качество воспитательно - образовательного процесса;

Наименование раздела	Содержание раздела
	<ul style="list-style-type: none"> ✓ качество работы с родителями; ✓ качество работы с педагогическими кадрами; ✓ качество развивающей предметно-пространственной среды. <p>С целью повышения эффективности учебно-воспитательной деятельности применяем педагогический мониторинг, который даёт качественную и своевременную информацию, необходимую для принятия управленческих решений. В Учреждении выстроена четкая система методического контроля и анализа результативности воспитательно-образовательного процесса по всем направлениям развития дошкольника и функционирования Учреждения в целом. Учебно-методическое обеспечение соответствует ОП ДО ДОУ, ФГОС, условиям реализации основной общеобразовательной программы дошкольного образования.</p> <p>Результаты мониторинга качества образовательной деятельности (Приложение 1). Результаты анкетирования родителей о качестве предоставляемых образовательных услуг (Приложение 2).</p> <p>Выводы: В Учреждении есть внутренняя система оценки качества образования.</p>
<p>Кадровое обеспечение</p>	<p>Заведующая муниципальным бюджетным дошкольным образовательным учреждением детский сад № 105 Гутнова Фатима Алихановна. Общий стаж 35 лет, стаж педагогической работы – 23, в данной должности – 11. По итогам аттестации имеет соответствие занимаемой должности «руководитель» (2019 г).</p> <p>Педагогический процесс в ДОУ обеспечивают специалисты:</p> <ul style="list-style-type: none"> ✓ старший воспитатель – Кадиева М.К. ✓ педагог-психолог – Албегова Т.А. ✓ руководитель по физическому воспитанию – Дзукаева С.В. ✓ музыкальный руководитель - Дарчинова В.А. ✓ воспитатель (осетинский язык) – Будаева И.А. ✓ 10 воспитателей: <ul style="list-style-type: none"> Андрякова Л.Г. Арчегова И.Ч. Беляевская А.В. Габисова Д.А. Гаппоева Ж.Х. Гассиева Л.Г.

Наименование раздела	Содержание раздела
	<p>Джигкаева В.В. Касаева М.И. Рубаева М.И. Саутиева Ф.А.</p> <p>На сегодняшний день в учреждении трудятся 15 педагогических работников:</p> <p>Высшее педагогическое образование имеют 13 человек, среднее специальное – 3. Стаж работы: от 0 до 5 лет – 6 педагогов; от 5 до 10 лет – 1; с 10 до 15 лет – 2; с 15 до 20 лет – 2; с 20 до 30 лет – 3; свыше 30 лет – 2. Квалификационные категории: I – 3 педагога; высшая – 2.</p> <p>Педагоги детского сада повышают свою квалификацию на проводимых городских МО и в детском саду: семинарах, практикумах, педагогических советах, консультациях, открытых занятиях и форумах, вебинарах.</p> <p>Успешной реализации намеченных планов работы способствуют разнообразные методические формы работы с кадрами:</p> <ul style="list-style-type: none"> ✓ Педсоветы; ✓ Семинары; ✓ деловые игры, - дискуссии; ✓ выставки; ✓ круглые столы; ✓ смотры-конкурсы; ✓ творческие отчеты, накопленный материал собирается и формируется в творческие папки. <p>Работа с кадрами в 2019-2020 учебном году направлена на повышение профессионализма, творческого потенциала педагогической культуры педагогов, оказание методической помощи педагогам.</p> <p>Вывод: Учреждение укомплектовано полностью кадрами. Педагоги детского сада постоянно повышают свой профессиональный уровень, посещают методические объединения, приобретают и изучают новинки периодической и методической литературы. Все это в комплексе дает хороший результат в организации педагогической деятельности и улучшении качества развития и воспитания дошкольников.</p>
Материально-техническая база	<p>Для реализации целей образовательной деятельности в детском саду созданы оптимальные материально-технические условия. Групповые помещения и территория соответствуют</p>

Наименование раздела	Содержание раздела
	<p>государственным санитарно-эпидемиологическим требованиям, нормам и правилам пожарной безопасности.</p> <p>Группы обеспечены мебелью и игровым оборудованием в достаточном количестве с учетом санитарных и психолого-педагогических требований. В каждой группе имеются следующие помещения: групповая комната, спальня, приемная, санузел. Групповые комнаты предусматривают игровую, познавательную и обеденную зоны.</p> <p>Оборудование всех помещений детского сада, где находятся воспитанники, безопасное, эстетически привлекательное, соответствует требованиям ФГОС ДО условиям реализации основной общеобразовательной программы дошкольного образования. Соответствует санитарно-эпидемиологическим правилам и нормам, индивидуальным особенностям детей. Мебель подобрана по росту и возрасту детей, игрушки обеспечивают максимальный развивающий эффект.</p> <p>В групповых помещениях ежегодно проводится текущий ремонт. Наряду с этим, капитально отремонтирован музыкальный зал, холл, коридоры. Частично отремонтировано здание постирочной.</p> <p>Площадь территории детского сада 0,22 га (здание детского сада - 690,8 кв.м). По периметру территория детского сада ограждена высоким забором. На территории расположено 5 прогулочных участков. Участки частично оснащены стационарным игровым оборудованием.</p> <p>В детском саду имеются, помимо групповых помещений имеются:</p> <ul style="list-style-type: none"> ✓ кабинет заведующей; ✓ методический кабинет (старший воспитатель, педагог-психолог, воспитатель осетинского языка) ✓ бухгалтера и завхоза; ✓ медицинский кабинет ✓ музыкальный зал; ✓ пищеблок. <p>Учреждение укомплектовано современным информационно-техническим оборудованием:</p> <ul style="list-style-type: none"> ✓ 5 стационарных компьютеров с выходом в Интернет; ✓ 4 ноутбука; ✓ 5 принтеров; ✓ 1 мультимедийный проектор;

Наименование раздела	Содержание раздела
	<ul style="list-style-type: none"> ✓ 4 телевизора; ✓ 2 музыкальных центра; ✓ 3 бумбокса; ✓ электронное пианино; ✓ микрофон; ✓ мультстанок. <p>Вывод: материально-техническая база детского сада отвечает современным требованиям, предъявляемым к учебному процессу, динамично развивается, соответствует и позволяет реализовать требования лицензии к качеству образовательного процесса и уровню профессиональной подготовки выпускников.</p> <p>Организованная в МБДОУ № 105 развивающая предметно-пространственная среда инициирует познавательную и творческую активность детей, предоставляет ребенку свободу выбора форм активности, обеспечивает содержание разных форм детской деятельности, безопасна и комфортна, соответствует интересам, потребностям и возможностям каждого ребенка, обеспечивает гармоничное отношение ребенка с окружающим миром. Регулярно предметно-пространственная среда групп пополняется в соответствии с тематическими неделями. Она обеспечивает все виды детской деятельности в соответствии с ФГОС ДО.</p> <p>При создании развивающей предметно-пространственной среды воспитатели учитывают возрастные, индивидуальные особенности детей своей группы. Оборудованы групповые комнаты, включающие игровую, познавательную, обеденную зоны. Группы постепенно пополняются современным игровым оборудованием, современными информационными стендами. Предметная среда всех помещений оптимально насыщена, выдержана мера «необходимого и достаточного» для каждого вида деятельности. Создаётся развивающая среда, которая открывает нашим воспитанникам весь спектр возможностей, направляет усилия детей на эффективное использование отдельных ее элементов. Однако, при самообследовании выявлено, что предметно-развивающая среда групп ДОО оснащена материалами для сюжетной игры на 45%, полифункциональными материалами – на 55%, материалами для игры с правилами – на 35%, для изобразительной</p>

Наименование раздела	Содержание раздела
	<p>деятельности – на 87%, для конструирования, познавательно-исследовательской деятельности, двигательной активности – на 45%.</p> <p>Вывод: развивающая предметно – пространственная среда требует пополнения в соответствии с современными требованиями к оснащению детского сада.</p> <p style="text-align: center;">Обеспечение безопасности образовательного учреждения.</p> <p>Имеются домофон с выводом трубок во все группы, кодовый замок. Обеспечение условий безопасности в Учреждении выполняется согласно локальным нормативно-правовым документам. Имеются планы эвакуации. Территория по всему периметру ограждена высоким металлическим забором. Охрана объектов организации осуществляется сторожевой охраной и частной охранной организацией. По будням в ночное время с 19.00ч. до 07.00ч., в выходные и праздничные дни – круглосуточно с 07.00ч. до 07.00ч. штатным сторожем. По будням в дневное время с 07.00ч. до 19.00ч. сотрудником ЧОП.</p> <p>Обеспечены системой видеонаблюдения и охранного телевидения, установлено и исправно работают 5 камер по всему периметру объекта.</p> <p>Прямая связь с органами МВД (ФСБ) организована с использованием кнопки экстренного вызова</p> <p>Прогулочные площадки в удовлетворительном санитарном состоянии и содержании.</p> <p>С детьми проводятся беседы, занятия по ОБЖ, развлечения по соблюдению правил безопасности на дорогах.</p> <p>С вновь прибывшими сотрудниками проводится вводный, противопожарный, по мерам электробезопасности инструктажи.</p> <p>Ежедневно ответственными лицами осуществляется контроль с целью своевременного устранения причин, несущих угрозу жизни и здоровью воспитанников и работников.</p> <p>Вывод: В Учреждении соблюдаются правила по охране труда, обеспечивается безопасность жизнедеятельности воспитанников и сотрудников.</p> <p style="text-align: center;">Социальная активность и партнерство МБДОУ № 105</p> <p>Для повышения качества воспитательно-развивающего процесса и реализации годовых задач детский сад сотрудничает с окружающим социумом. Цели взаимодействия способствуют разностороннему развитию воспитанников. Детский сад</p>

Наименование раздела	Содержание раздела
	<p>осуществляет взаимодействие с различными учреждениями и организациями: детско-юношеской библиотекой, МБОУ СОШ № 28, музыкальной школой № 1.</p> <p>При взаимодействии с социумом наблюдается положительный результат освоения знаний, умений и навыков по образовательной области «Познавательное развитие».</p> <p>Большое внимание уделено созданию системы противопожарной безопасности. Детский сад укомплектован огнетушителями, установлена система пожарной сигнализации, имеются стандартные информационные знаки. Пути эвакуации соответствуют нормативам. Проведено обучение ответственных лиц по пожарно - техническому минимуму и инструктажи с целью повышения антитеррористической устойчивости.</p> <p>Ведется тесный контакт воспитателей и учителей школы, воспитанников дошкольного учреждения и учеников первого класса:</p> <ul style="list-style-type: none"> ✓ отслеживалась адаптация выпускников детского сада; ✓ проводилась диагностика готовности детей к школьной адаптации; <p>Вывод: Анализ деятельности детского сада за 2020 год показал, что учреждение имеет стабильный уровень функционирования.</p>
раздел 2. Результаты анализа показателей деятельности	
Показатели деятельности	Значения показателей, указанных в приложении 1 к приказу Минобрнауки от 10.12.2013 № 1324
Выводы	<p>Соответствие деятельности детского сада требованиям законодательства.</p> <p>Динамика развития в сравнении с предыдущим отчетным периодом.</p> <p>Успехи, достижения в работе коллектива</p>

Наименование раздела	Содержание раздела
Перспективы	<p style="text-align: center;">Основные направления ближайшего развития МБДОУ № 105</p> <p>Перспективы деятельности учреждения направлены на продолжение реализации приоритетных направлений деятельности учреждения во взаимодействии детского сада, семьи и общественности. В 2021 году коллектив продолжит работу по насыщению жизнедеятельности воспитанников разнообразными интересными событиями, взаимодействию с родителями и различными социальными институтами.</p> <p style="text-align: center;">Приоритетные задачи МБДОУ № 105:</p> <ul style="list-style-type: none"> ✓ обеспечение эффективного, результативного повышения профессиональной компетентности стабильного коллектива, развитие кадрового потенциала; ✓ развитие партнёрских взаимоотношений между семьёй и детским садом в организации и проведении образовательного процесса и участия в управлении Учреждения; ✓ приведение в соответствие с требованиями ФГОС ДО образовательной среды, и модернизация материально-технической базы; ✓ совершенствование системы контроля по всем направлениям деятельности, отслеживание его исполнения. <p style="text-align: center;">Выводы по итогам года</p> <p>Анализ деятельности детского сада выявил успешные показатели Учреждения:</p> <ul style="list-style-type: none"> ✓ Учреждение функционирует в режиме развития; ✓ хороший уровень освоения детьми программного материала; ✓ слаженность творческого коллектива педагогов, имеющих потенциал к профессиональному развитию.

**Аналитическая справка
о результатах изучения индивидуального развития детей по освоению
Основной образовательной программы
в МБДОУ №105 за 2019-2020 учебный год**

Главной целью работы МБДОУ № 105 является проектирование социальных ситуаций развития ребенка и развивающей предметно-пространственной среды, обеспечивающих позитивную социализацию, мотивацию и поддержку индивидуальности детей через общение, игру, познавательно-исследовательскую деятельность и другие формы активности.

Для достижения поставленной цели необходимо, чтобы вся воспитательно-образовательная работа с дошкольниками строилась на диагностической основе, дифференцированно, с учетом индивидуальных особенностей, возможностей и интересов каждого ребенка.

В ДОУ созданы необходимые условия для развития, воспитания и обучения детей в соответствии с программными требованиями:

- помещение и оборудование соответствует санитарно-гигиеническим требованиям СанПиНа;

- в группах организованы развивающие зоны: учебная, игровая, отдыха, самостоятельной художественной и творческой деятельности;

Вопросы диагностики уровня усвоения детьми программного материала отражены в годовом плане работы ДОУ. Планируются консультации, педагогические часы, беседы по вопросам организации диагностики. На педагогических советах обсуждаются результаты диагностики и развития каждого ребенка, выявляются причины недостаточного усвоения программного материала, затем намечается индивидуальная работа с каждым ребенком по проблемным вопросам.

На основе полученных результатов делаются выводы, составляются рекомендации по организации индивидуальной работы для воспитателей, специалистов и родителей по дальнейшей работе.

Усвоение детьми программного материала подлежит систематическому контролю со стороны администрации: заведующей детским садом, медсестрой. Используются тематический, оперативный, предупредительный контроль (в соответствии с годовым планом), наблюдение педагогического процесса, анализ диагностических карт, анализ календарных и перспективных планов педагогов, самоотчеты воспитателей о проделанной работе, отчеты на педсоветах, беседы с детьми, тематические праздники и развлечения. Результаты контроля отражаются в тематических справках, отчетах воспитателей и специалистов на педсоветах, в диагностических картах,

таблицах, диаграммах, в специализированных группах – в графиках на каждого ребенка.

Для более полного усвоения программного материала педагоги на НОД используют различные формы и методы обучения и воспитания детей, задания на развитие логики, умение обобщать, сравнивать, делать выводы, задания поискового характера, проблемные ситуации, схемы, занимательные задания и задачи – шутки, развивающие дидактические игры, головоломки, задания-эксперименты, опыты, игровые задания. На основе диагностических карт воспитатели дифференцированно подходят к обучению. Исходя из индивидуальных особенностей и уровня развития каждого ребенка, предлагают задания разной степени сложности. Для поддержания интереса к учебной деятельности активно используются игровые, традиционные и нетрадиционные формы, методы и приемы обучения.

Субъект изучения индивидуального развития - дети дошкольного возраста.

Мониторинг проводился воспитателями, музыкальным руководителем, руководителем по физическому воспитанию с оказанием помощи заведующей, старшим воспитателем и медсестрой.

Формы изучения индивидуального развития (методы):

- наблюдения за ребенком;
- беседы;
- экспертные оценки;
- критериально - ориентированные методики не тестового типа.

Все педагоги фиксируют результаты в диагностических картах, проводят анализ: уровень усвоения программы, указывают причины низкого и низшего уровня, определяют по каким направлениям и с какими детьми необходимо усилить работу.

Периодичность и сроки проведения мониторинга:





Проводится 2 раза в год: октябрь и август

Длительность проведения: 1 неделя

Изучение индивидуального развития детей по образовательному процессу

Изучение индивидуального развития детей по образовательному процессу осуществляем через отслеживание результатов освоения образовательной программы.

Уровни определяются на основе соотнесения данных наблюдений с показателем уровней: низшего, низкого, среднего, высокого. Оценка уровня овладения ребенком необходимыми навыками и умениями по образовательной области:

-  — низший уровень
-  — низкий уровень
-  — средний уровень
-  — высокий уровень

Каждый последующий уровень определяет для ребенка «зону

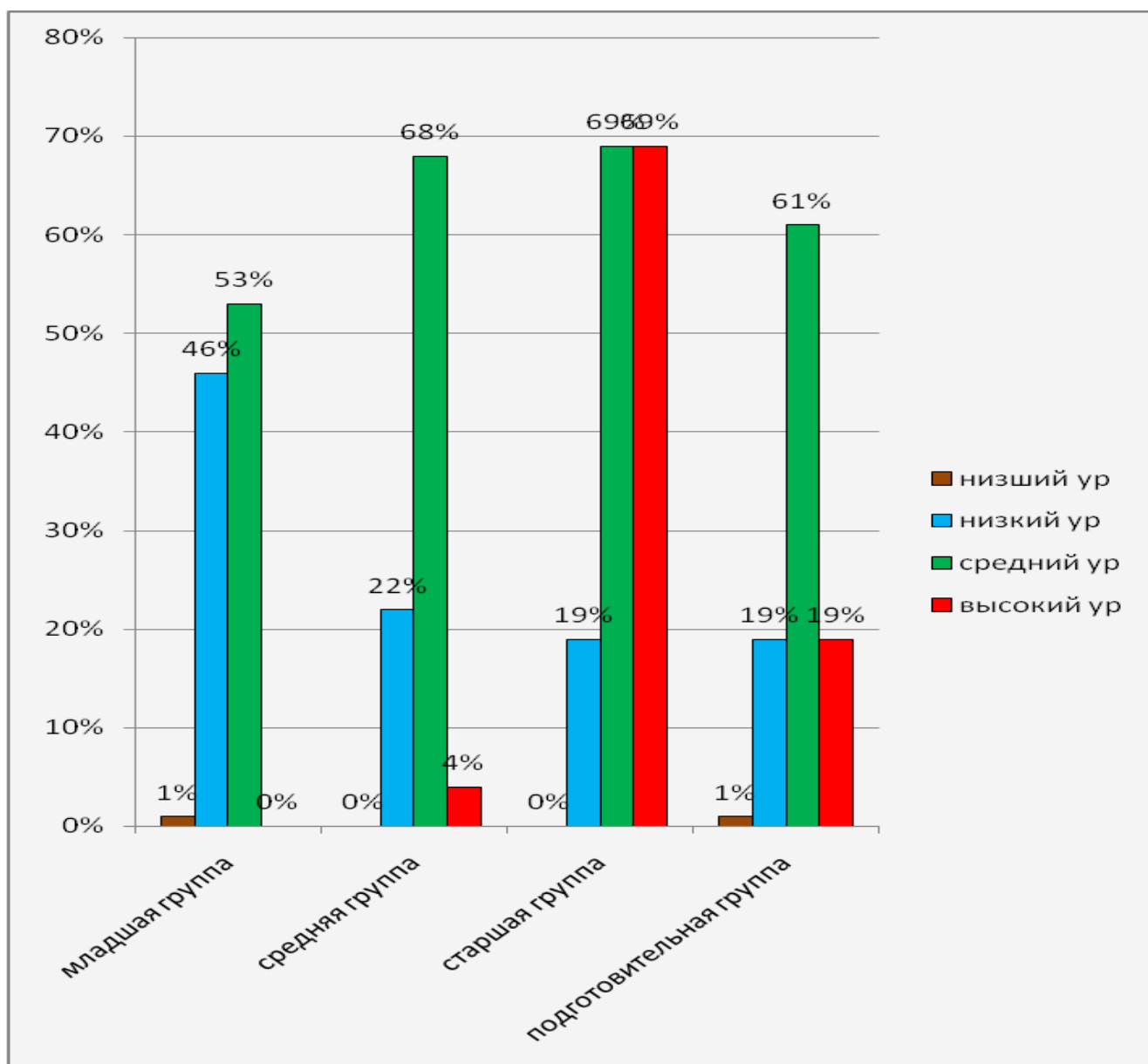
ближайшего развития». Составляются индивидуальные профили эффективности педагогических воздействий для каждого ребенка. Данные по группе детей систематизируются и отражаются в таблицах.

Итоги мониторинга освоения программного материала показали, что детьми всех возрастных групп материал по всем образовательным областям усвоен на разном уровне (результаты представлены в таблицах).

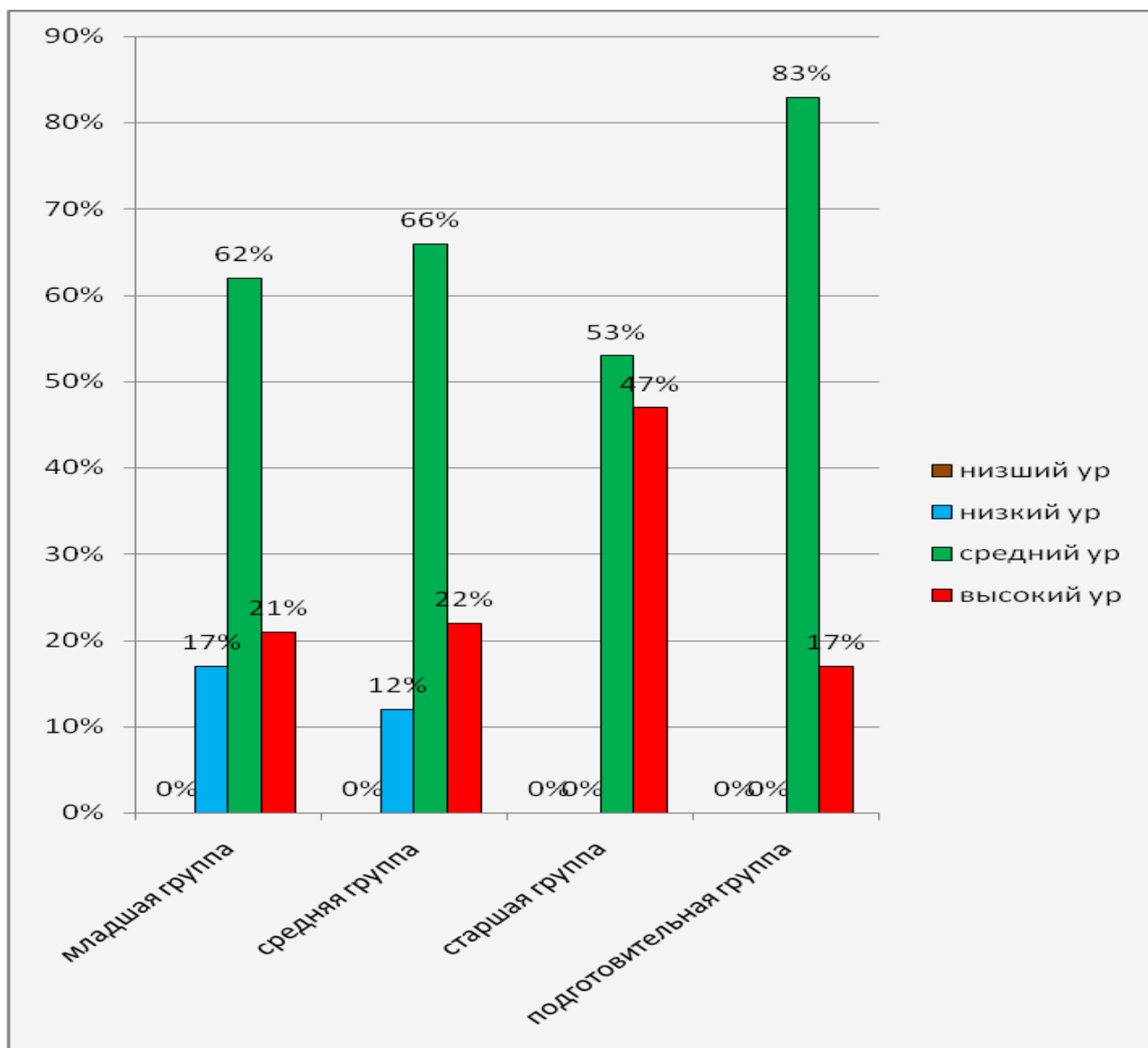
Всего обследовано: **155** воспитанников на начало года,

126 воспитанников на конец года.

ХУДОЖЕСТВЕННО-ЭСТЕТИЧЕСКОЕ РАЗВИТИЕ Октябрь 2019



Август 2020

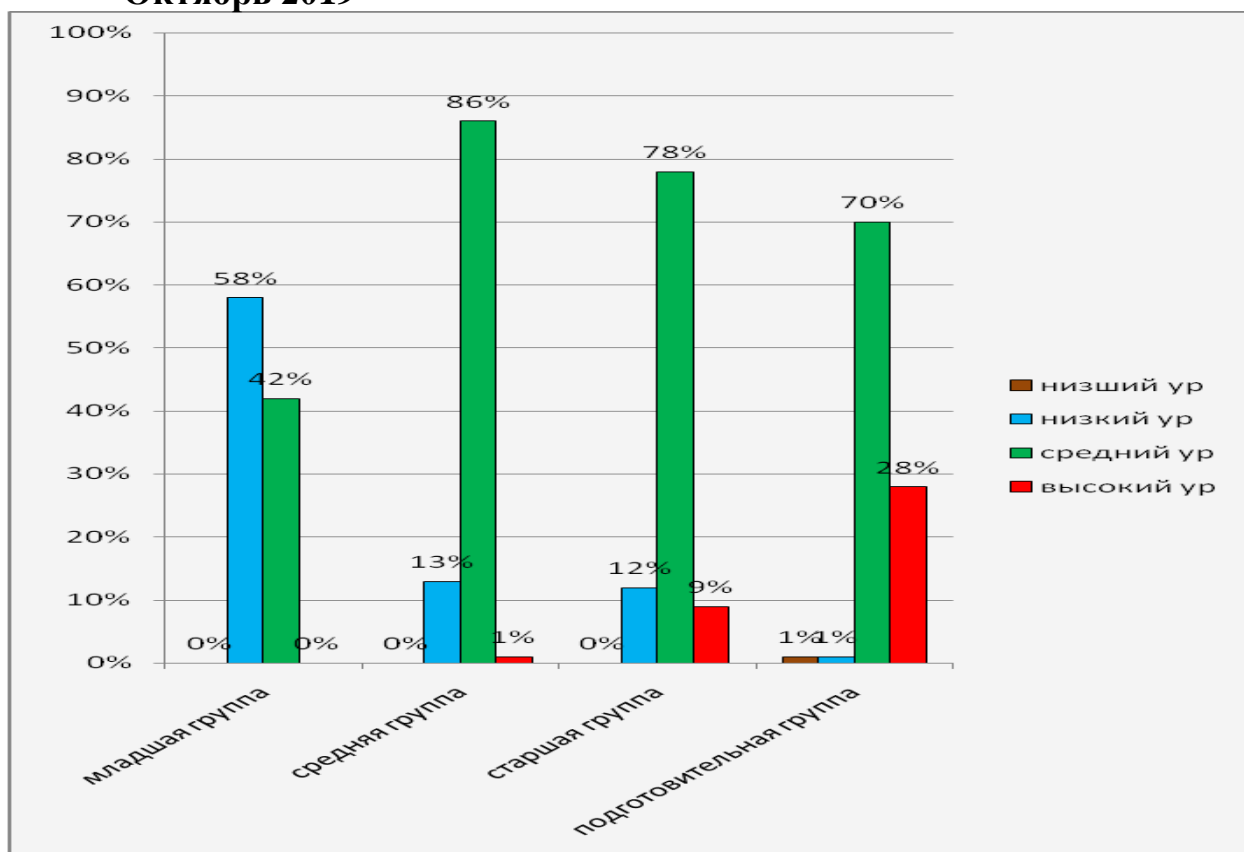


ХУДОЖЕСТВЕННО-ЭСТЕТИЧЕСКОЕ РАЗВИТИЕ

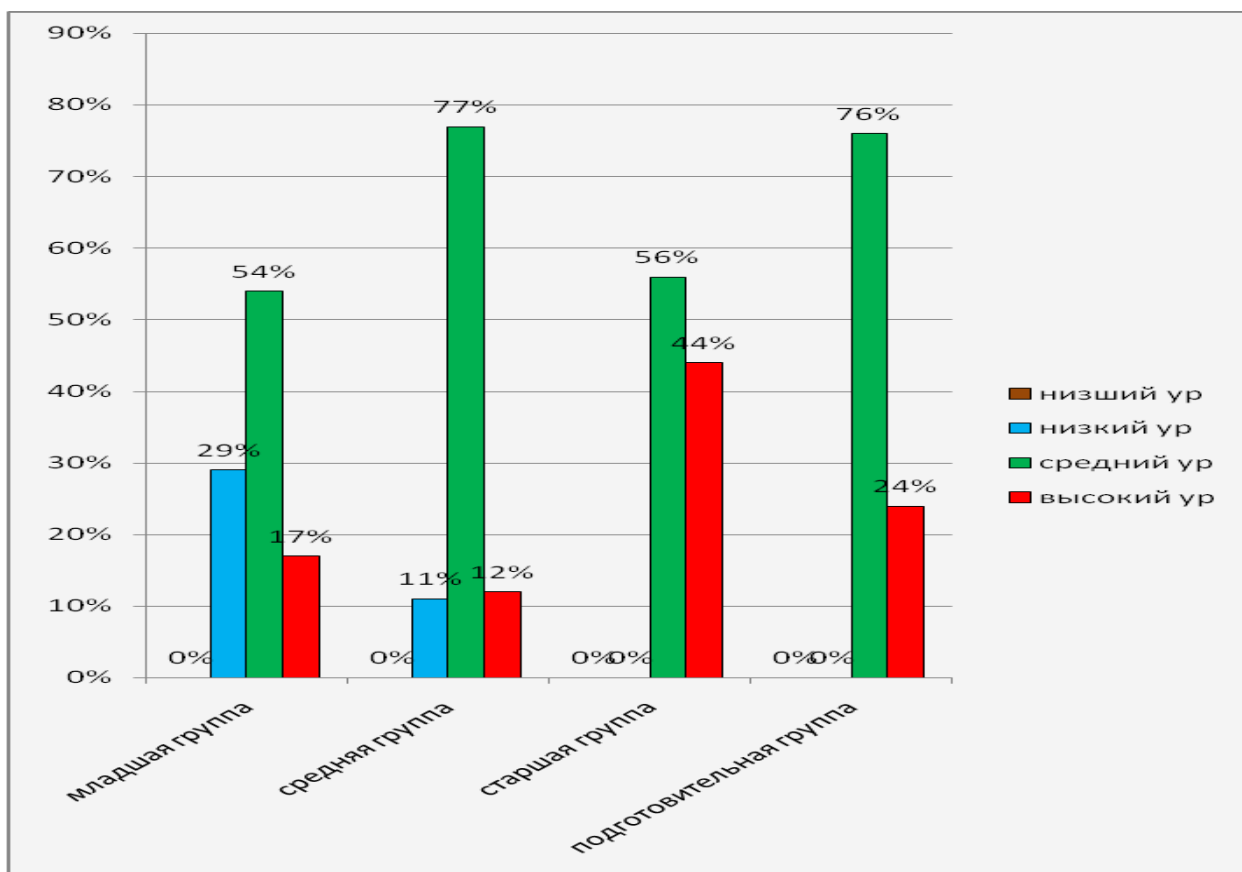
группа	низший		низкий		средний		высокий	
	ОКТАБРЬ	АВГУСТ	ОКТАБРЬ	АВГУСТ	ОКТАБРЬ	АВГУСТ	ОКТАБРЬ	АВГУСТ
Младшая группа	1%	0%	45%	18%	52%	63%	0%	22%
Средняя группа	0%	0%	21%	13%	67%	67%	3%	23%
Старшая группа	0%	0%	18%	0%	68%	54%	68%	48%
Подготовительная к школе группа	1%	0%	18%	0%	60%	84%	18%	18%

ФИЗИЧЕСКОЕ РАЗВИТИЕ

Октябрь 2019



Август 2020

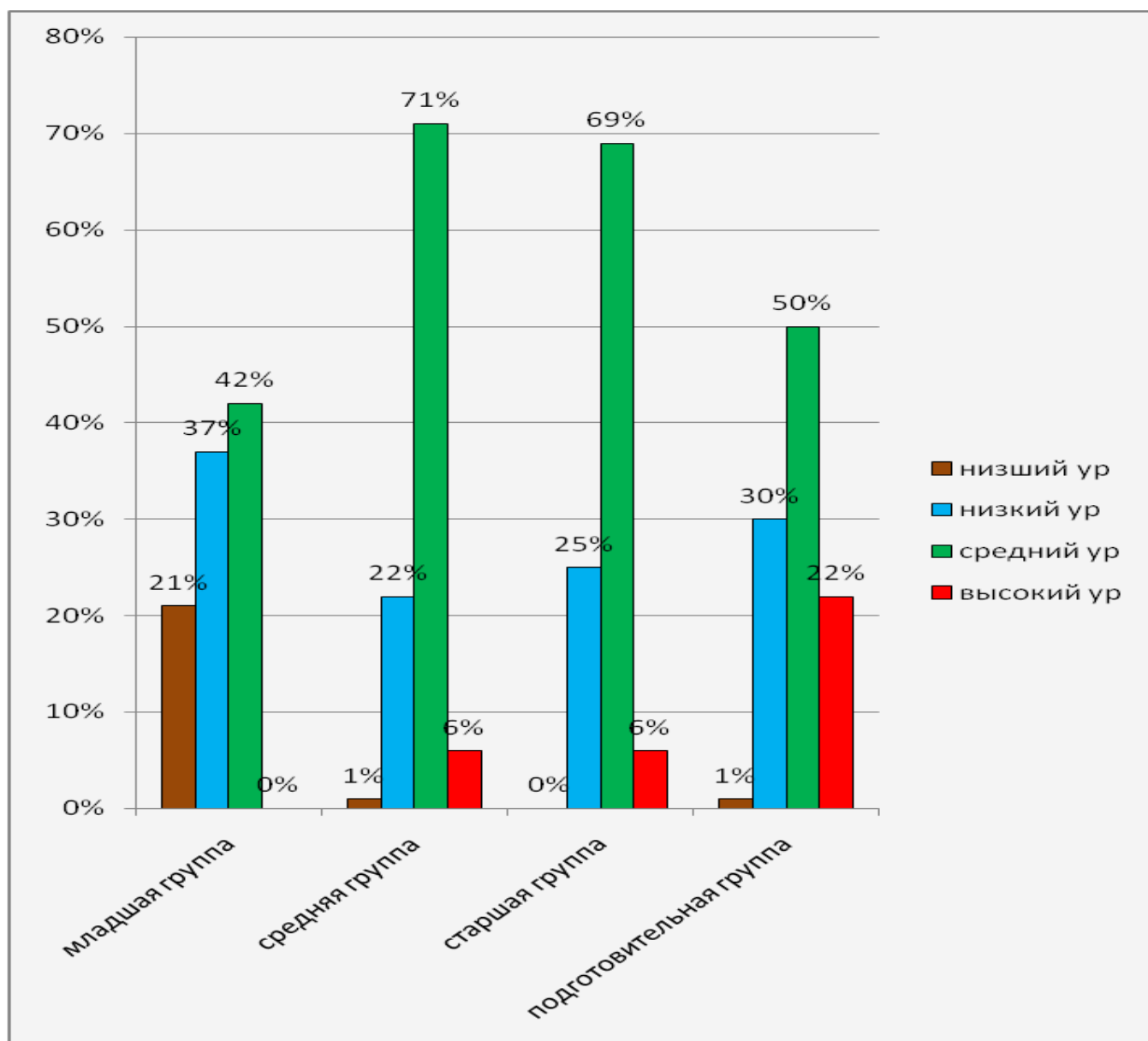


ФИЗИЧЕСКОЕ РАЗВИТИЕ

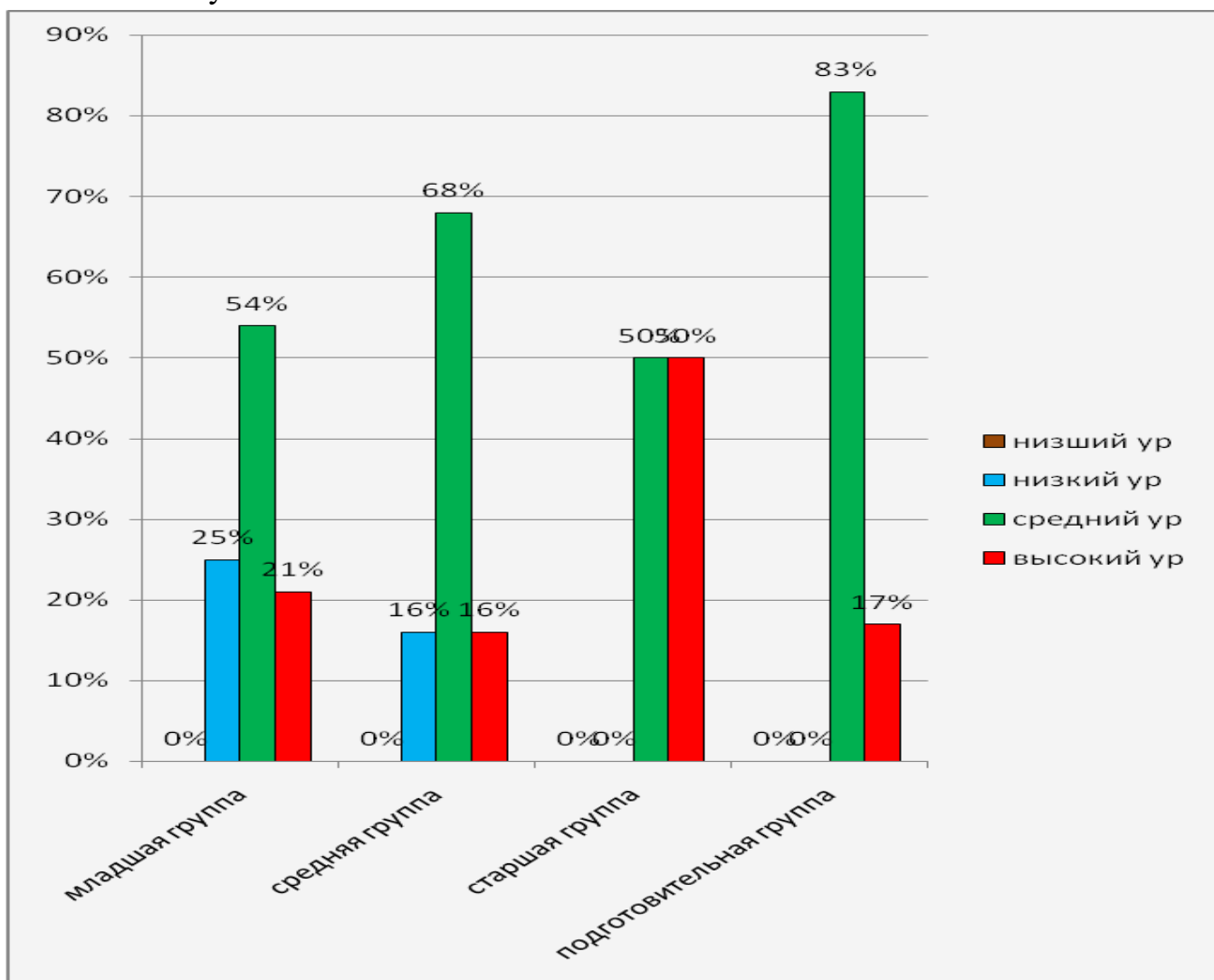
группа	низший		низкий		средний		высокий	
	ОКТАБРЬ	АВГУСТ	ОКТАБРЬ	АВГУСТ	ОКТАБРЬ	АВГУСТ	ОКТАБРЬ	АВГУСТ
Младшая группа	0%	0%	59%	30%	43%	55%	0%	18%
Средняя группа	0%	0%	14%	12%	87%	78%	0%	13%
Старшая группа	0%	0%	13%	1%	79%	57%	8%	45%
Подготовительная к школе группа	1%	0%	2%	1%	71%	77%	27%	25%

РЕЧЕВОЕ РАЗВИТИЕ

Октябрь 2019



Август 2020

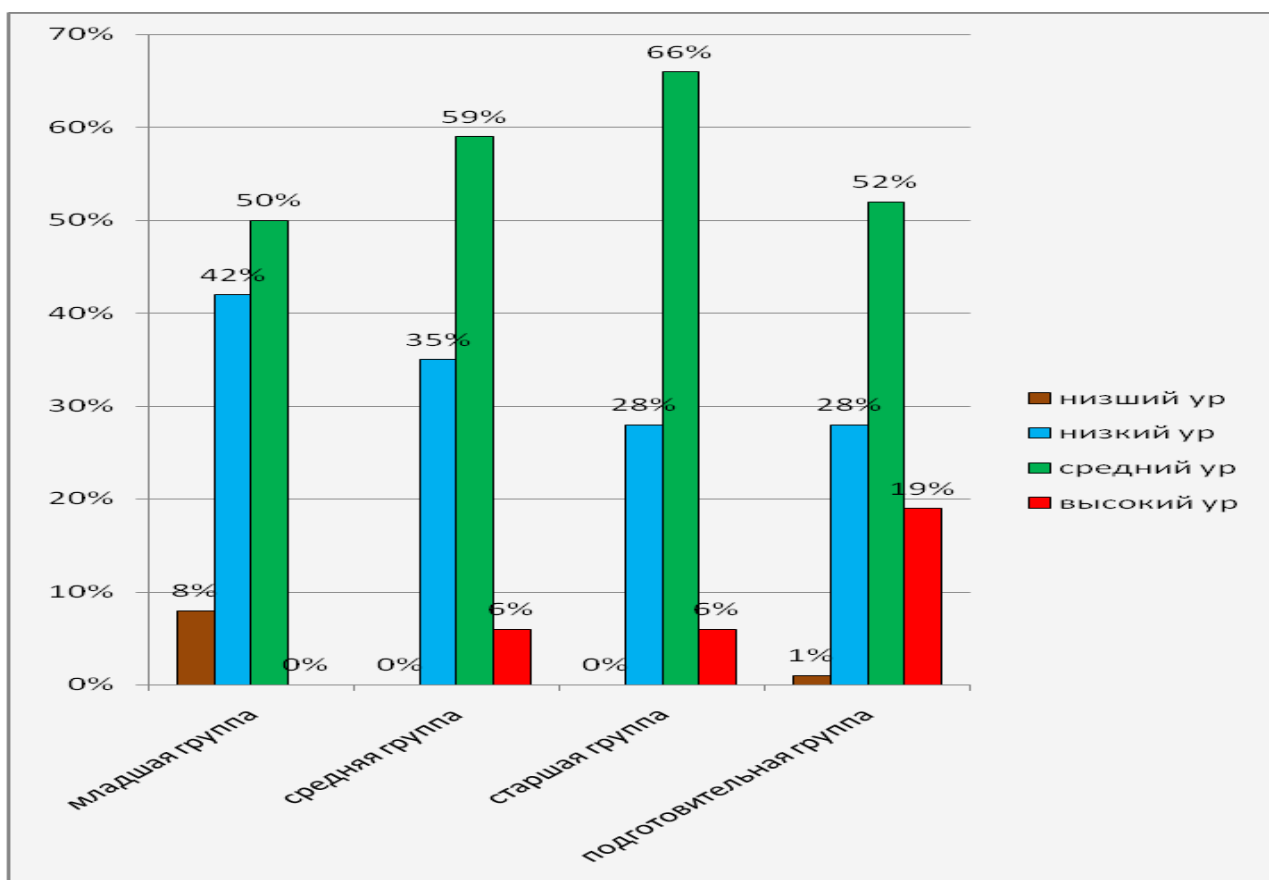


РЕЧЕВОЕ РАЗВИТИЕ

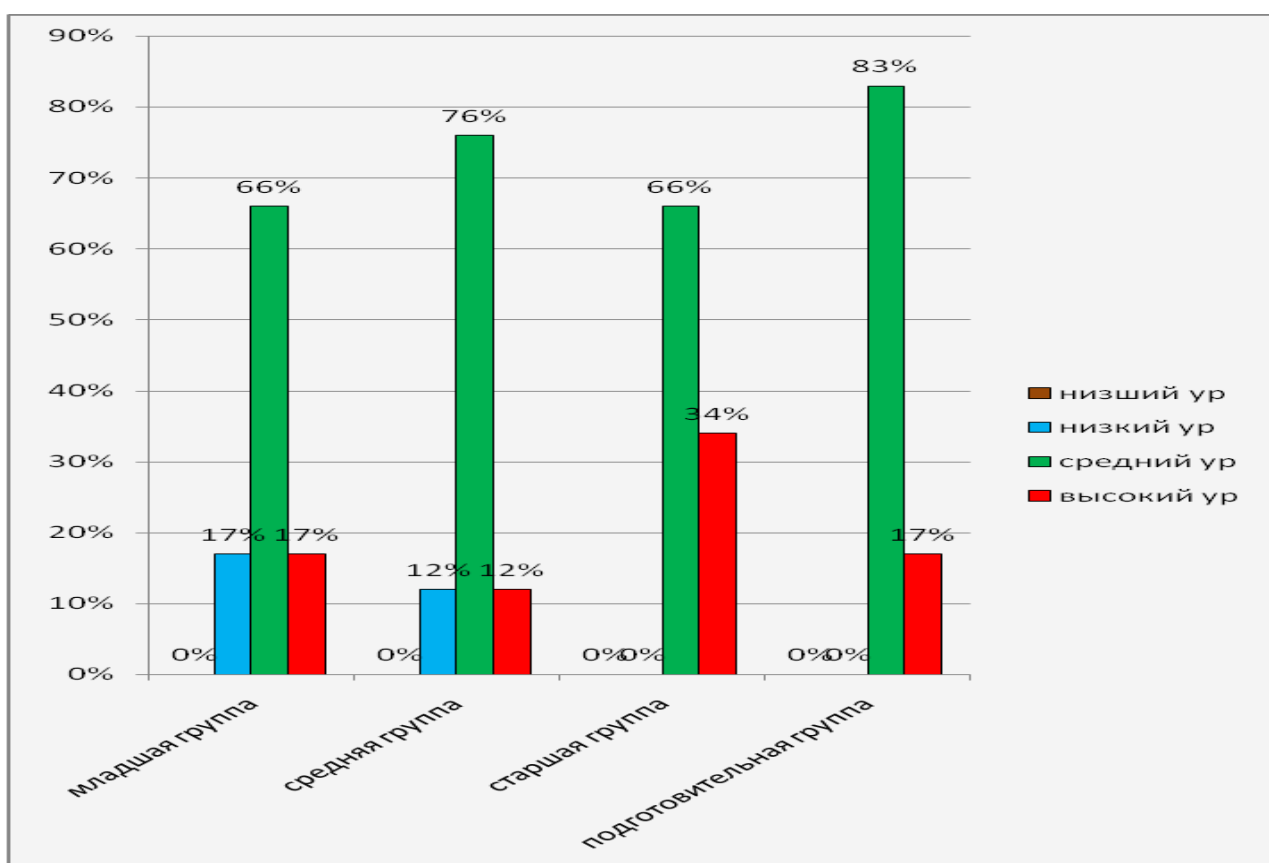
группа	низший		низкий		средний		высокий	
	ОКТЯБРЬ	АВГУСТ	ОКТЯБРЬ	АВГУСТ	ОКТЯБРЬ	АВГУСТ	ОКТЯБРЬ	АВГУСТ
Младшая группа	21%	0%	36%	26%	43%	55%	0%	23%
Средняя группа	1%	0%	23%	17%	72%	69%	7%	17%
Старшая группа	0%	0%	26%	0%	69%	51%	7%	51%
Подготовительная к школе группа	1%	0%	31%	0%	51%	84%	23%	18%

ПОЗНАВАТЕЛЬНОЕ РАЗВИТИЕ

Октябрь 2019



Август 2020

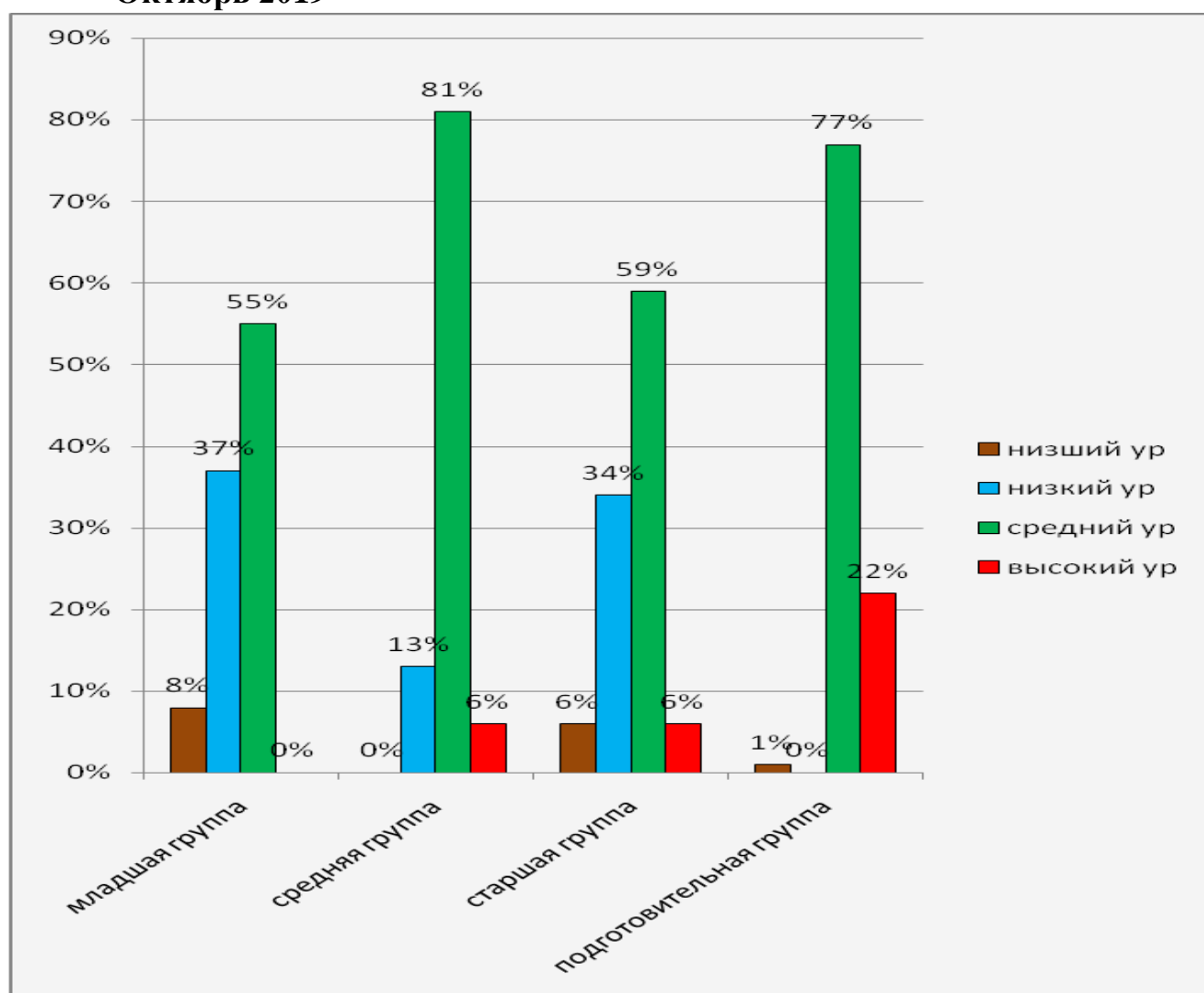


СОЦИАЛЬНО-КОММУНИКАТИВНОЕ РАЗВИТИЕ

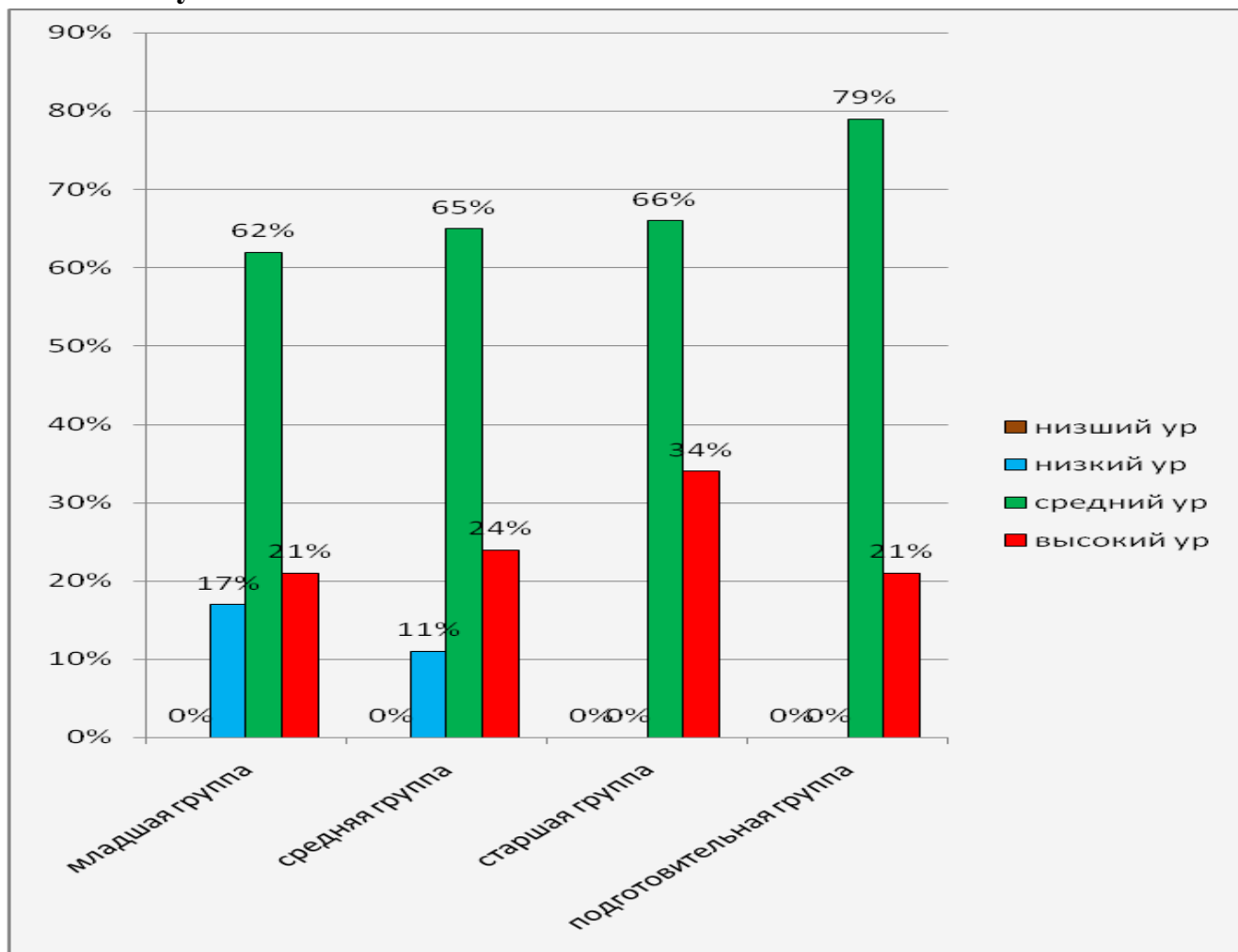
группа	низший		низкий		средний		высокий	
	ОКТАБРЬ	АВГУСТ	ОКТАБРЬ	АВГУСТ	ОКТАБРЬ	АВГУСТ	ОКТАБРЬ	АВГУСТ
Младшая группа	9%	0%	38%	18%	56%	63%	0%	23%
Средняя группа	0%	0%	14%	12%	82%	66%	7%	25%
Старшая группа	7%	0%	35%	0%	59%	67%	7%	35%
Подготовительная к школе группа	2%	0%	0%	0%	8%	79%	23%	22%

СОЦИАЛЬНО – КОММУНИКАТИВНОЕ РАЗВИТИЕ

Октябрь 2019



Август 2020



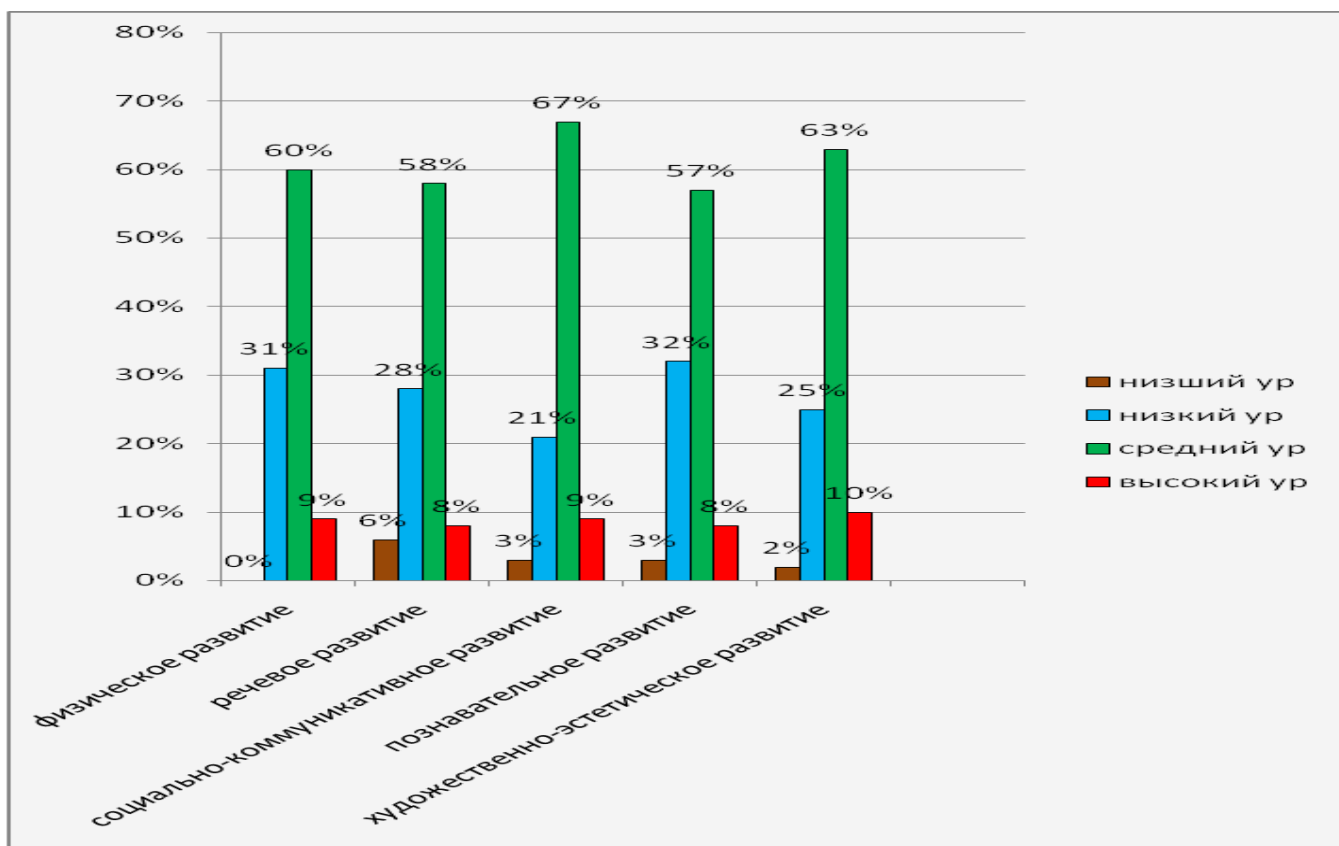
ПОЗНАВАТЕЛЬНОЕ РАЗВИТИЕ

группа	низший		низкий		средний		высокий	
	ОКТЯБРЬ	АВГУСТ	ОКТЯБРЬ	АВГУСТ	ОКТЯБРЬ	АВГУСТ	ОКТЯБРЬ	АВГУСТ
Младшая группа	9%	0%	43%	18%	51%	67%	0%	18%
Средняя группа	0%	0%	36%	13%	59%	77%	6%	13%
Старшая группа	0%	0%	29%	0%	67%	67%	7%	35%
Подготовительная к школе группа	1%	0%	29%	0%	53%	84%	20%	18%

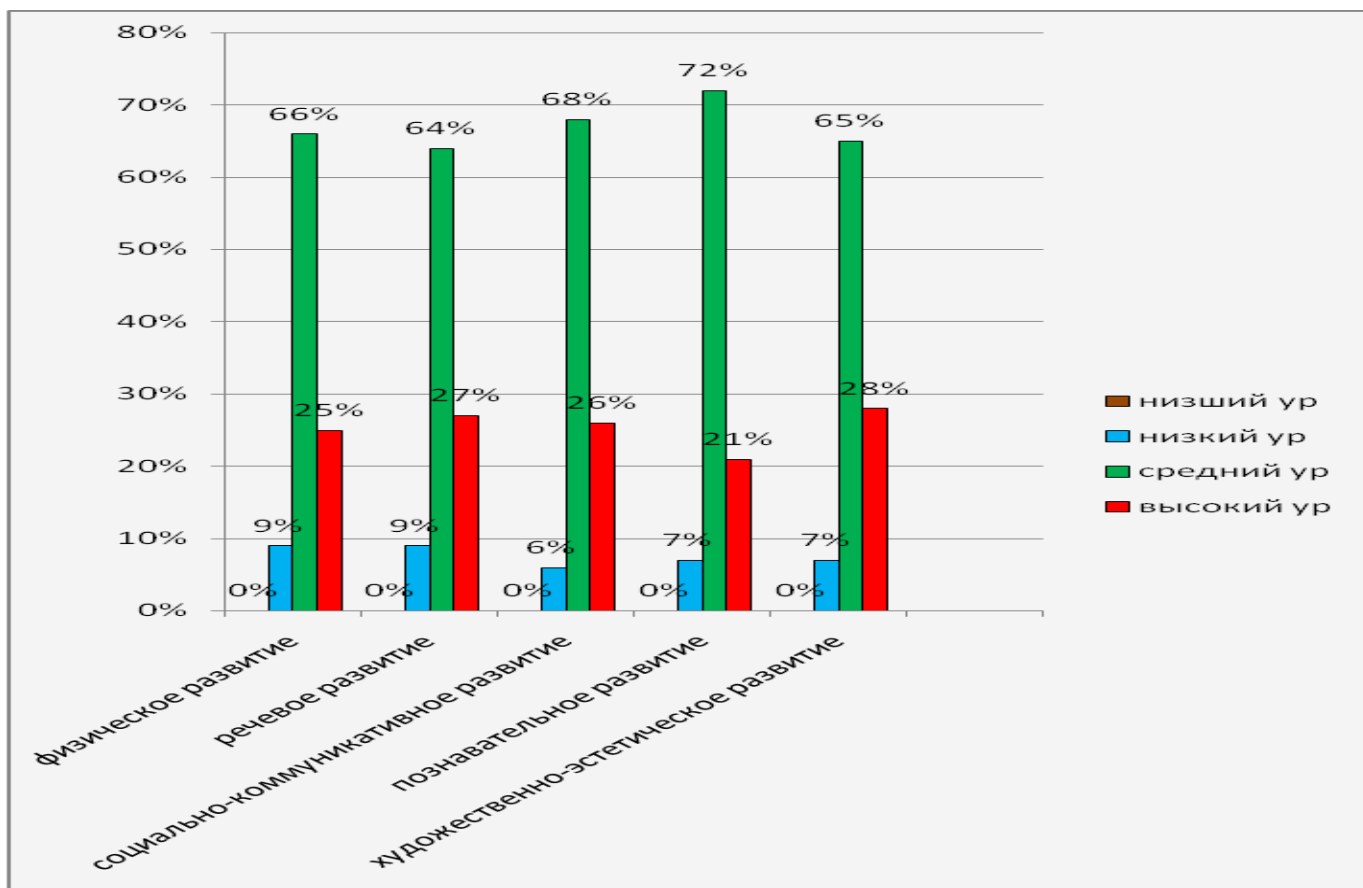
Сводная таблица мониторинга освоения детьми программы за 2019 – 2020 учебный год

Образовательные области	Младшая группа		Средняя группа		Старшая группа		Подготовительная группа	
	октябрь	август	октябрь	август	октябрь	август	октябрь	август
Физическое развитие	Низший ур. -	Низший ур.-	Низший ур.-	Низший ур.-	Низший ур.	Низший ур.	Низший ур.-1	Низший ур. -
	Низкий ур. 14	Низкий ур.-7	Низкий ур.4	Низкий ур.-3	Низкий ур.4	Низкий ур. -	Низкий ур.1	Низкий ур. -
	Средний ур. 10	Средний ур.13	Средний .26	Средний ур.24	Средний ур.25	Средний 18	Средний ур.21	Средний ур. 22
	Высокий ур. -	Высокий ур.4	Высокий ур.-1	Высокий ур.4	Высокий ур.3	Высокий ур.14	Высокий ур.7	Высокий ур. 7
Речевое развитие	Низший ур. 5	Низший ур.-	Низший ур.-	Низший ур.-	Низший ур.-	Низший ур.-	Низший ур.-1	Низший ур. -
	Низкий ур. 9	Низкий ур.6	Низкий ур.7	Низкий ур.-5	Низкий ур.8	Низкий ур. -	Низкий ур.9	Низкий ур. -
	Средний ур.10	Средний ур.13	Средний .21	Средний ур.21	Средний ур.22	Средний .16	Средний ур.15	Средний ур. 24
	Высокий ур.-	Высокий ур.5	Высокий ур.-2	Высокий ур.5	Высокий ур.2	Высокий ур.16	Высокий ур.5	Высокий ур. 5
Социально-коммуникативное развитие	Низший ур.-2	Низший ур.-	Низший ур.	Низший ур.-	Низший ур.	Низший ур. -	Низший ур.-1	Низший ур. -
	Низкий ур. 9	Низкий ур.4	Низкий ур.4	Низкий ур.-3	Низкий ур.11	Низкий ур.	Низкий ур.-	Низкий ур. -
	Средний ур.13	Средний ур.15	Средний .25	Средний ур.20	Средний ур.19	Средний .21	Средний ур.23	Средний ур. 23
	Высокий ур. -	Высокий ур.5	Высокий ур.2	Высокий ур.8	Высокий ур.2	Высокий ур.11	Высокий ур.6	Высокий ур. 6
Познавательное развитие	Низший ур. 2	Низший ур.-	Низший ур.-	Низший ур.-	Низший ур.	Низший ур. -	Низший ур.-1	Низший ур. -
	Низкий ур. 10	Низкий ур. 4	Низкий ур.11	Низкий ур.-4	Низкий ур.9	Низкий ур.	Низкий ур.-7	Низкий ур. -
	Средний ур. 12	Средний ур. 16	Средний .18	Средний ур.23	Средний ур.21	Средний .21	Средний ур.17	Средний ур. 24
	Высокий ур. -	Высокий ур. 4	Высокий ур.2	Высокий ур.4	Высокий ур.2	Высокий ур.11	Высокий ур.5	Высокий ур. 5
Художественно-эстетическое развитие	Низший ур. -1	Низший ур.-	Низший ур.-	Низший ур.-	Низший ур.	Низший ур. 1	Низший ур.-1	Низший ур. -
	Низкий ур. 11	Низкий ур.4	Низкий ур.7	Низкий ур.-4	Низкий ур.6	Низкий ур.	Низкий ур.5	Низкий ур. -
	Средний ур. 12	Средний ур.15	Средний .21	Средний ур.20	Средний ур.22	Средний 17	Средний ур.19	Средний ур. 24
	Высокий ур. -	Высокий ур.5	Высокий ур.-3	Высокий ур.7	Высокий ур.4	Высокий ур.15	Высокий ур.5	Высокий ур. 5
ИТОГО:	Низший ур. - 9%	Низший ур. -	Низший ур. -1%	Низший ур. -	Низший ур. -%	Низший ур. -%	Низший ур. -1%	Низший ур. -
	Низкий ур. 55%	Низкий ур. 21 %	Низкий ур. 26%	Низкий ур. -12%	Низкий ур. 24%	Низкий ур.	Низкий ур. 15%	Низкий ур. -
	Средний ур. 36%	Средний ур. 60%	Средний ур. 66%	Средний ур. 71%	Средний ур. 68%	Средний ур. 58%	Средний ур. 62%	Средний ур. 81%
	Высокий ур.	Высокий ур. 19%	Высокий ур. 7%	Высокий ур. 17%	Высокий ур. 8%	Высокий ур. 42%	Высокий ур. 22%	Высокий ур.19%

Октябрь 2019



Август 2020

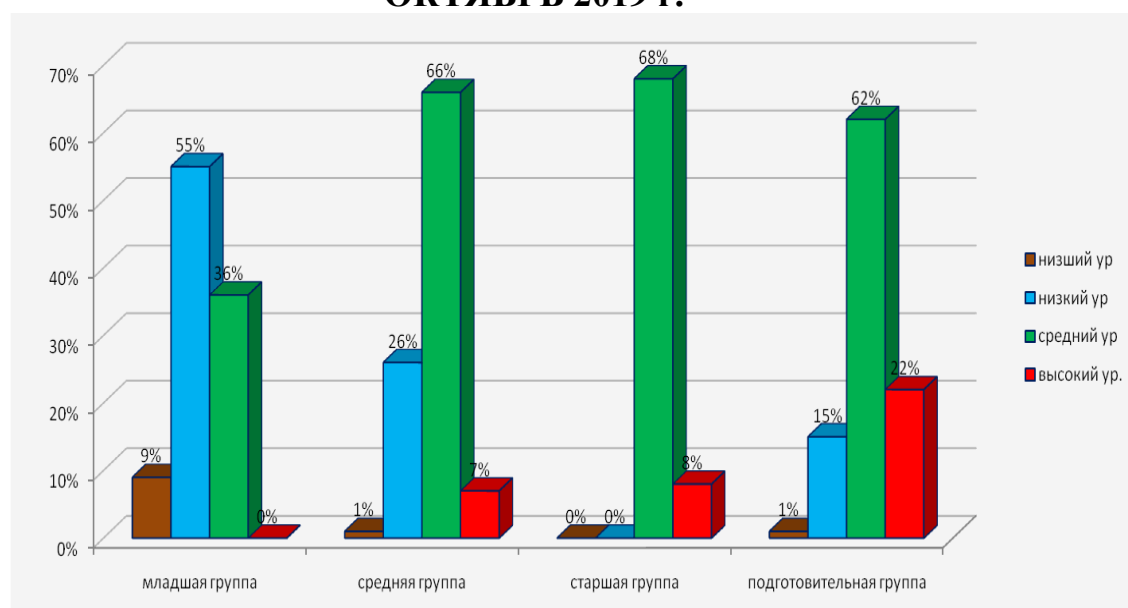


Сводная таблица мониторинга освоения детьми программы за 2019– 2020 учебный год

Образовательная область	низший		низкий		средний		высокий	
	ОКТАБРЬ	АВГУСТ	ОКТАБРЬ	АВГУСТ	ОКТАБРЬ	АВГУСТ	ОКТАБРЬ	АВГУСТ
Художественно-эстетическое развитие	2%	0%	25%	7%	63%	65%	10%	28%
Физическое развитие	0%	0%	31%	9%	60%	66%	9%	25%
Речевое развитие	6%	0%	28%	9%	58%	64%	8%	27%
Познавательное развитие	3%	0%	32%	7%	57%	72%	8%	21%
Социально-коммуникативное развитие	3%	0%	21%	6%	67%	68%	9%	26%
ИТОГО	2%	0%	27%	8%	62%	67%	9%	25%

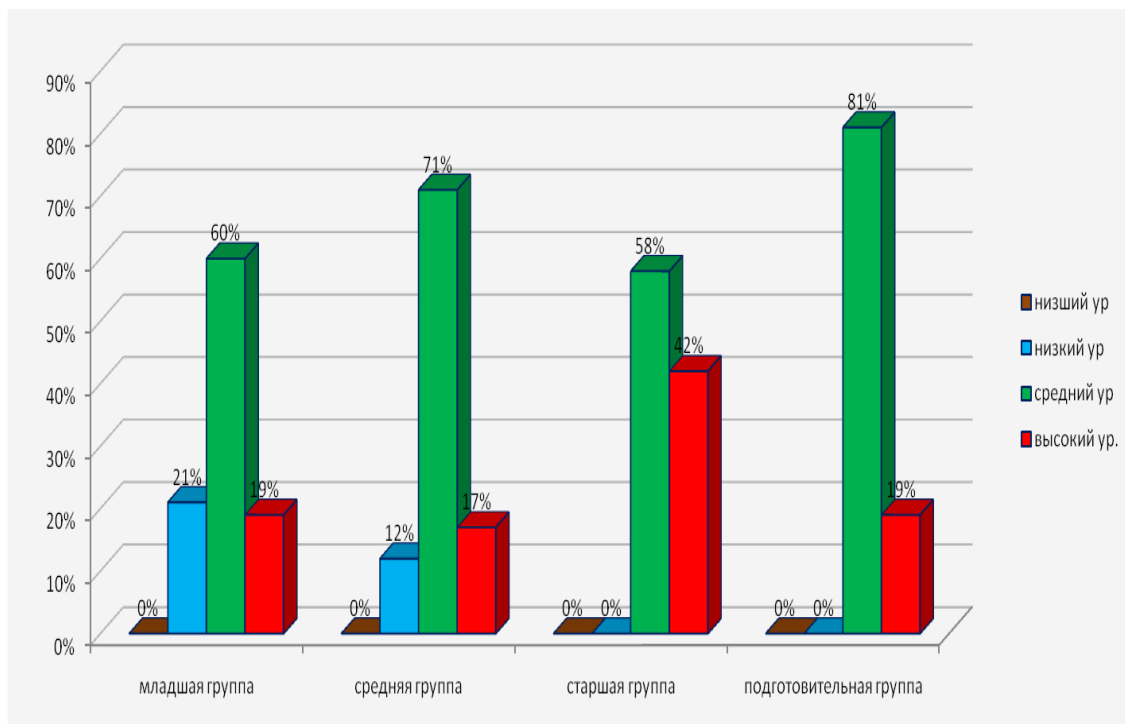
Результаты мониторинга освоения программного материала детьми всех возрастных групп

ОКТАБРЬ 2019 г.

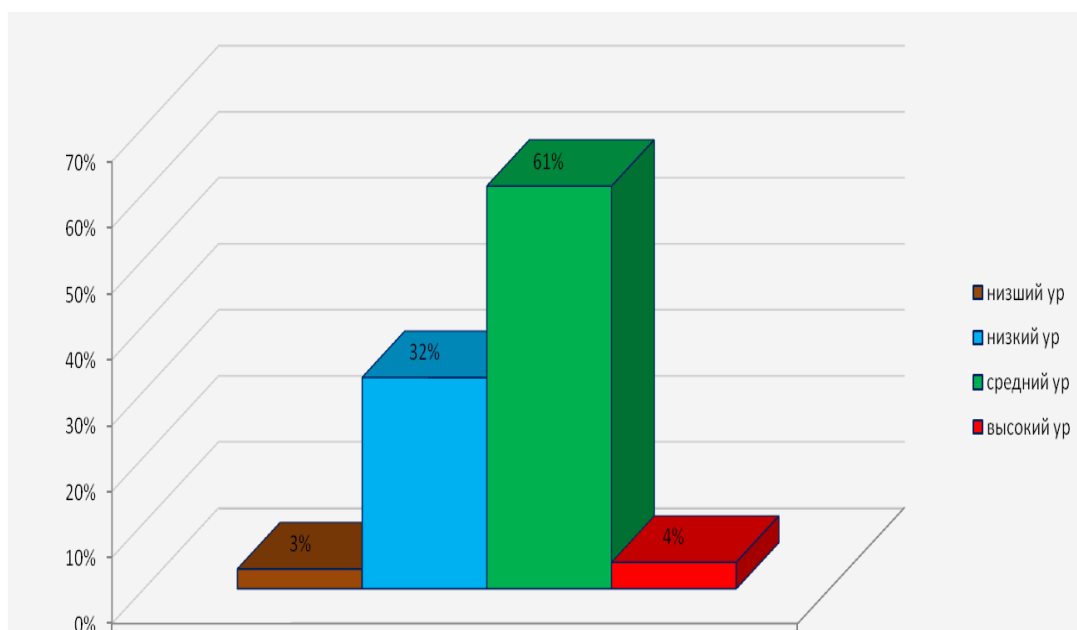


Результаты мониторинга освоения программного материала детьми всех возрастных групп

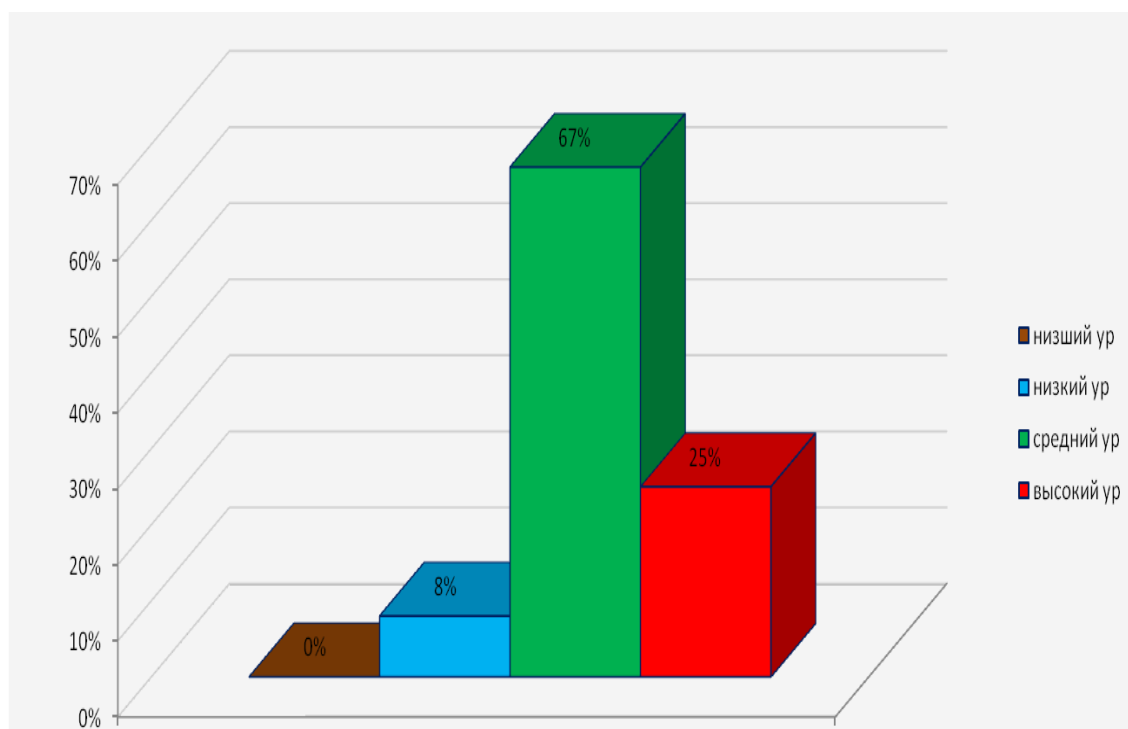
АВГУСТ 2020г.



Результаты мониторинга освоения программного материала детьми всех возрастных групп по всем областям



Результаты мониторинга освоения программного материала детьми всех возрастных групп по всем областям



Таким образом, результаты мониторинга освоения программного материала детьми всех возрастных групп на начало 2020 – 2021 учебного года показали в основном:

- ❖ высокий уровень – 5%,
- ❖ средний уровень – 62%,
- ❖ низкий уровень – 30%,
- ❖ низший уровень – 3%.

Проблемы: наличие пандемии не дало возможность реально оценить результат деятельности детского сада, не полностью подобран диагностический инструментарий определения уровня развития воспитанников.

Несмотря на это, анализ результатов мониторинга помог педагогам определить уровень каждого ребенка, для осуществления дифференцированного подхода в подборе форм организации, методов и приемов воспитания и развития.

Наиболее высокие результаты у детей средней группы - воспитатели Гаппоева Ж.Х., Касаева М.И., старшей группы – воспитатели Андрыкова Л.Г., Беляевская А.В., младшей группы – воспитатели Гассиева Л.Г., Саутиева Ф.А. (учитывались все образовательные области).

Анализ качества освоения программного материала воспитанниками по образовательным областям и направлениям позволяет выстроить следующий рейтинговый порядок: наиболее высокие результаты у воспитанников по таким образовательным направлениям, как «Социально-коммуникативное развитие» - 27% и «Физическое развитие» - 28% высокого уровня. Несколько ниже результаты по направлениям и областям «Познавательное развитие» - 24%, «Художественно-эстетическое» - 25 %, «Речевое развитие» - 22 % .

Таким образом, итоги данного мониторинга помогут педагогам определить дифференцированный подход к каждому ребёнку в подборе форм организации, методов и приёмов воспитания и развития на новый учебный год.

Вывод: результаты мониторинга овладения воспитанниками дошкольного образовательного учреждения программным материалом по образовательным областям являются удовлетворительными.

Рекомендации:

Воспитателям и специалистам:

1. Вести целенаправленную работу по повышению качества освоения программного материала по образовательным областям «Познавательное развитие», «Физическое развитие», «Социально – коммуникативное развитие». Срок исполнения: постоянно, в течение года

2. Осуществлять дифференцированный подход в течение года к детям с целью улучшения освоения программы и развития интегративных качеств.

Срок исполнения: систематично, в течение года

3. При планировании воспитательно-образовательной работы учитывать результаты мониторинга.

Срок исполнения: постоянно, в течение года

4. Членам творческой группы до 01.09.2021 г. пополнить методический пакет документов для обследования воспитанников.

5. Проведение диагностирования педагогами 1 младшей и подготовительной к школе групп до 01.05.2021года с целью выявления затруднений в реализации программы оставляю за собой.

6. Пополнение пакета методических рекомендаций до 01.09.2021 по комплексно-тематическому планированию в соответствии с ФГОС ДО оставляю за собой.

Старший воспитатель

М.К. Кадиева
25.08.2020

Показатели
деятельности дошкольной образовательной организации, подлежащей
самообследованию (утв. приказом Министерства образования и науки РФ
от 10 декабря 2013 г. N 1324)

№ п/п	Показатели	Единица измерения
1.	Образовательная деятельность	
1.1	Общая численность воспитанников, осваивающих образовательную программу дошкольного образования, в том числе:	126
1.1.1	В режиме полного дня (8-12 часов)	126
1.1.2	В режиме кратковременного пребывания (3-5 часов)	0
1.1.3	В семейной дошкольной группе	0
1.1.4	В форме семейного образования с психолого-педагогическим сопровождением на базе дошкольной образовательной организации	0
1.2	Общая численность воспитанников в возрасте до 3 лет	16
1.3	Общая численность воспитанников в возрасте от 3 до 8 лет	110
1.4	Численность/удельный вес численности воспитанников в общей численности воспитанников, получающих услуги присмотра и ухода:	126/100%
1.4.1	В режиме полного дня (8-12 часов)	126/100%
1.4.2	В режиме продленного дня (12-14 часов)	0
1.4.3	В режиме круглосуточного пребывания	0
1.5	Численность/удельный вес численности воспитанников с ограниченными возможностями здоровья в общей численности воспитанников, получающих услуги:	0
1.5.1	По коррекции недостатков в физическом и (или) психическом развитии	0
1.5.2	По освоению образовательной программы дошкольного образования	0
1.5.3	По присмотру и уходу	0
1.6	Средний показатель пропущенных дней при посещении дошкольной образовательной организации по болезни на одного воспитанника	17
1.7	Общая численность педагогических работников, в том числе:	15
1.7.1	Численность/удельный вес численности педагогических работников, имеющих высшее образование	13/ 86,7%
1.7.2	Численность/удельный вес численности педагогических работников, имеющих высшее образование педагогической направленности (профиля)	13/ 86,7%
1.7.3	Численность/удельный вес численности педагогических работников, имеющих среднее профессиональное образование	2/ 13,3%
1.7.4	Численность/удельный вес численности педагогических работников, имеющих среднее профессиональное образование педагогической направленности (профиля)	2/ 13,3%
1.8	Численность/удельный вес численности педагогических работников, которым по результатам аттестации присвоена квалификационная категория, в общей численности педагогических работников, в том числе:	5/ 33,3%

1.8.1	Высшая	2/ 13,3%
1.8.2	Первая	3/ 20%
1.9	Численность/удельный вес численности педагогических работников в общей численности педагогических работников, педагогический стаж работы которых составляет:	8/ 53,3%
1.9.1	До 5 лет	6/ 40%
1.9.2	Свыше 30 лет	2/ 13,3%
1.10	Численность/удельный вес численности педагогических работников в общей численности педагогических работников в возрасте до 30 лет	2/ 13,3%
1.11	Численность/удельный вес численности педагогических работников в общей численности педагогических работников в возрасте от 55 лет	3/ 20%
1.12	Численность/удельный вес численности педагогических и административно-хозяйственных работников, прошедших за последние 5 лет повышение квалификации/профессиональную переподготовку по профилю педагогической деятельности или иной осуществляемой в образовательной организации деятельности, в общей численности педагогических и административно-хозяйственных работников	12/ 80%
1.13	Численность/удельный вес численности педагогических и административно-хозяйственных работников, прошедших повышение квалификации по применению в образовательном процессе федеральных государственных образовательных стандартов в общей численности педагогических и административно-хозяйственных работников	12/ 80%
1.14	Соотношение "педагогический работник/воспитанник" в дошкольной образовательной организации	15/ 126 1/ 12
1.15	Наличие в образовательной организации следующих педагогических работников:	
1.15.1	Музыкального руководителя	ДА
1.15.2	Инструктора по физической культуре	ДА
1.15.3	Учителя-логопеда	НЕТ
1.15.4	Логопеда	НЕТ
1.15.5	Учителя- дефектолога	НЕТ
1.15.6	Педагога-психолога	ДА
2.	Инфраструктура	
2.1	Общая площадь помещений, в которых осуществляется образовательная деятельность, в расчете на одного воспитанника	2,55 кв.м.
2.2	Площадь помещений для организации дополнительных видов деятельности воспитанников	52 кв.м.
2.3	Наличие физкультурного зала	НЕТ
2.4	Наличие музыкального зала	ДА
2.5	Наличие прогулочных площадок, обеспечивающих физическую активность и разнообразную игровую деятельность воспитанников на прогулке	ДА

Результаты анкетирования родителей на тему: «Познавательное развитие детей дошкольного возраста»

С самого рождения ребёнок является первооткрывателем, исследователем того мира, который его окружает. Дошкольный возраст – это время фантазёров, неиссякаемых вопросов, разнообразия игровых замыслов. Познавательная активность детей очень высока: каждый ответ взрослого рождает новые вопросы. Чрезвычайно важно в этом возрасте поддерживать стремление детей получать новую информацию об окружающем мире.

Целью данной анкеты было выявление роли семьи в познавательном развитии детей. В анкетировании приняло участие 120 родителей.

- В чём проявляется познавательная активность Вашего ребёнка?
 - ❖ просмотр телепередач - 37 человек - 31%
 - ❖ чтение детской энциклопедии – 41 человек – 34%
 - ❖ рассказы взрослых – 42 человека – 35%
- Как Вы поддерживаете познавательный интерес Вашего ребёнка?
 - ❖ проявляю заинтересованность – 26 человек – 22%
 - ❖ оказываю эмоциональную поддержку, одобряю – 35 человек – 29%
 - ❖ сотрудничаю, объясняю – 59 человек – 49%
- Чем удивляет Вас Ваш ребёнок?
 - ❖ любознательностью – 78 человек – 65%
 - ❖ настойчивостью – 42 человека – 35%
 - ❖ пассивностью – 0
- Бывает ли так, что начатая в детском саду познавательная деятельность продолжается дома?
 - ❖ часто – 72 человека – 60%
 - ❖ редко – 48 человек – 40%
 - ❖ никогда – 0
- Можете ли Вы назвать интересы Вашего ребёнка постоянными?
 - ❖ да – 67 человек – 56%
 - ❖ нет – 53 человека – 44%
- Насколько эмоционально относится ребёнок к интересному для него занятию?
 - ❖ спокойно – 4 человека – 3%
 - ❖ увлечённо – 61 человек – 51%
 - ❖ радостно – 55 человек – 46%
- Что делается в семье для развития интересов ребёнка?
 - ❖ чтение познавательной литературы, энциклопедий;
 - ❖ совместные занятия творческой деятельностью;
 - ❖ просмотр телепередач;
 - ❖ посещение театра, выставок, кружков, спортивных секций;

- ❖ совместные прогулки;
- Часто ли ребёнок задаёт вопросы?
 - ❖ да – 114 человек – 95%
 - ❖ нет – 0
 - ❖ иногда – 6 человек – 5 %
- Как Вы оцениваете уровень познавательной активности Вашего ребёнка?
 - ❖ высокий – 63 человека – 53%
 - ❖ средний – 57 человек – 47%
 - ❖ низкий – 0
- Удовлетворены ли Вы качеством образовательных услуг по познавательному развитию, оказываемых в ДООУ?
 - ❖ да – 117 человек – 98%
 - ❖ нет – 0
 - ❖ частично – 3 человека – 2 %
- Какая помощь Вам требуется по вопросам формирования познавательной активности у детей дошкольного возраста?
 - ❖ просмотр групповых открытых занятий;
 - ❖ какие развивающие задания можно выполнять с ребёнком в домашней обстановке;
 - ❖ помощь по подготовке к обучению в школе.

Вывод: Уровень познавательной активности у детей высокий. Дети часто задают вопросы, проявляя любознательность и настойчивость. Для поддержания и развития интересов ребёнка в семье ведётся разносторонняя работа: чтение книг, просмотр телепередач, совместные развивающие игры. Родители заинтересованы в развитии познавательных интересов своих детей. Это проявляется в сотрудничестве, одобрении, поддержке интересов ребёнка. Необходимо продолжить сотрудничество педагогического коллектива с родителями воспитанников в просветительской деятельности и практического применения в партнерских отношениях в деле воспитания ребенка-дошкольника.